

Rødby Fjord blev inddæmmet over tre generationer

Hver en lavvandet vig eller bugt i den kæmpestore Rødby Fjord har sin egen inddæmningshistorie.

Omkring 60 selvstændige projekter kan udskilles, og tilsammen danner de en perlerække af fortællinger om ydmyge håb og storpralende visioner, om triumfer og bitre nederlag. Fortællinger, der formidler kulturhistorien om både den nøjsomme bonde og hans knoklen for at øge sin beskedne jordlod med en tønde land, men også om jordspekulanternes stort anlagte investeringer i hundredvis af hektar.

Som perler på en snor ligger inddæmningerne hele vejen rundt om fjorden, men tiden har sløret sporene ude i landskabet. Den ene generation af landvindingsmænd har afløst den næste, og ofte har mere end tre generationer nu bearbejdet fjordens topo-

grafi. Sønnerne har slettet fædrenes spor, men har selv måttet tåle, at børn og børnebørn omformer deres indsats til ukendelighed.

Landskabet er jo et levende museum over vores forvaltning af den fælles kulturarv, men hver generation sætter sit præg på hylderne i udstillingen. I Rødby Fjord er der vendt grundigt op og ned på hele samlingen over de seneste 200 år.

Om indholdet havde været værd at se og bevare, kan kun afgøres af kommende generationer, men enhver jæger, fisker, fugleven eller botaniker vil have svært ved ikke at begræde det enorme naturhistoriske tab, som den store udtørring og kultivering førte med sig. Enhver, der studerer de gamle kort, efterlades uden den mindste tvivl om, hvilket natureldorado der

lå engang, hvor sukkerroernes monotone rækker strækker sig om kap med de uendelige hvedemarker i dag.

Kunne det have været gjort anderledes? Det spørgsmål er vel værd at få besvaret, men lad os først se på den store fortælling.

Hyldest til Hyldtoft

Rødby Fjord fik sin egen historiker i 2009, da fhv. lærer Niels Erik Hyldtoft (f. 1936) udgav sin monumentale gennemgang af fjordens inddæmningshistorie.

Fra de første projekter i 1790'erne til søndag, 28. august 1927, kl. 0900, hvor de monsterstore pumper blev startet på Kramnitze Pumpestation. Den søndag begyndte den endelige udtørring af det samlede fjordareal, der fik den form, som det har i dag. Udtørningsprojektet betød også, at med et slag var alle gamle pumpelag gjort overflødige og kunne opløses. Al magt over fjorden lå fremover i hænderne på en eneste autoritet: Pumpe-laget for Rødby Fjord.

Niels Erik Hyldtoft har brugt ti år af sit liv på at samle og skrive bogen om Rødby Fjord. Over 317 sider graver han fjorden frem eller fri i en kulturhistorisk sammenhæng. I en meget rosende anmeldelse beskrives Hyldtofts særlige indsats bl.a. med disse ord:

»Det er ude i fjorden, det foregår. Han vil have sine læsere med derud for med egne øjne at se, hvordan fortidens folk stykke for stykke satte volde og dæmninger op for at beskytte sig mod to slags vand: det indtrængende havvand og det lige så besværlige »landvand«, som fra det indre af Lolland søgte ud mod havet. Her dannede fjorden i sin oprindelige udgave en slags bassin, men når det var fyldt op, satte det naturligvis de lave arealer langs fjorden under vand, især når vind og vejr pressede havvand ind i fjorden.«

Anmelderen var cand. mag. Erik

Dette kort over Rødby Sogn giver en fornemmelse af fjordens storhed omkring 1860. Allerede på dette tidspunkt var der gennemført mindst 10 mindre inddæmninger, men den åbne fjord med Lidsø og øen Lang var stadig eksisterende. Kortet er udlånt af Sydlollands Lokalhistoriske Arkiv.



Rødby Fjord

3300 hektar fjordområde og lavtliggende arealer på det sydlige Lolland med omkring 60 mere eller mindre vellykkede tørlægninger fra perioden 1794-1911, før den samlede løsning gennemførtes i 1927.

Har rummet et meget rigt fugleliv og et betydeligt fiskeri indtil tørlægningen.

Hele afvandingsanlægget blev renoveret og effektiviseret med betydelig statsstøtte 1963-68.

Skovrejsning og sommerhusområder præger i stigende grad det tidligere åbne landskab.

Mindepark centralt i området.

Kortene er fra 1776, 1889 og 1995.

Lolland Kommune.

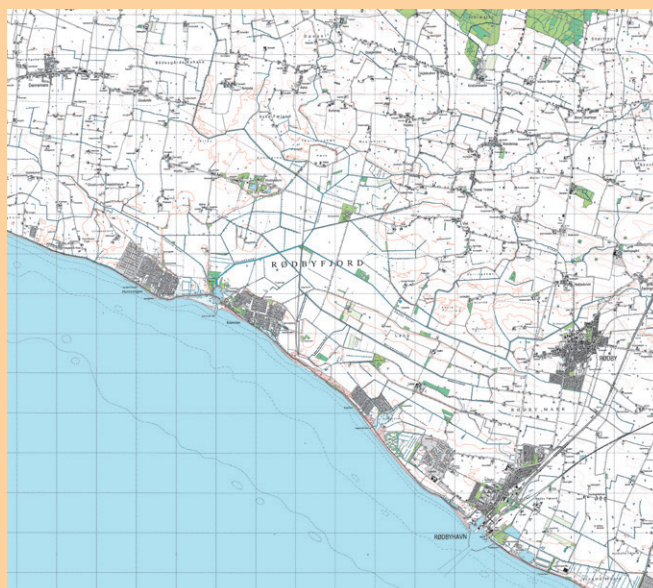
Koordinater: 6065867, 648852.



Inddæmninger i Rødby Fjord 1794-1927

Vejleby	1794
Sædinge Sø og Ringsebølle Sø	1823
Runestensvaad*)	1837
Gloslunde Hestehave-Pilehave*)	1842
Gerringe-Viet*)	1845
Hestehavevaad	1845
Malbæk	1845
Alminde	1846
Stenvaadet/Kildevaad	1846
Slidsholm, gl.	1852
Thorsvaad	1852
Korterpækken, gl.	1853
Den mindre Inddæmning af Rødby Fjord	1855
Lidsø	1868
Lineslyst (= Strandholm)	1868
Næsbæk	1882
Kohulerne	1895
Mellemnoret	1898
Korterpækken, ny	1902
Slidsholmbugten	1907
Bundvigbugten	1907
Glukkelse*)	1908
Lilleholm	1911
Gerringebækken	1916
Kastø Slug	1917
Rødby Fjord (resten)	1927

De anvendte årstal gælder for fuldførelsen af anlægget. Lokaltiteter med *) er inddæmninger, altså arealer der har ligget over kote 0, men som har været plaget af periodevis oversvømmelser. Oversigten er udarbejdet af N.E. Hyldtoft i januar 2014 til denne bog.





Omfattende arkivstudier udgør ryggraden i Niels Erik Hyldtofts særdeles grundige registrant fra 2009 over de mange inddæmninger i Rødby Fjord, og et mindst lige så intenst feltarbejde med fotografisk dokumentation af anlæggene giver bogen en helt særlig værdi. Foto: Niels Erik Hyldtoft, maj 2003.

Helmer Pedersen (f. 1932), der gennem en menneskealder som amanuensis og lektor ved Institut for Økonomisk Historie på Københavns Universitet beskæftigede sig med landbruget og de store kulturtekniske indgreb i Danmark. Helmer Pedersens venlige ord er virkelig værd at rose sig af.

Grundlaget for denne fortælling udgøres overvejende af Hyldtofts bog, men dens rigdom på detaljer kan på ingen måde ydes rimelig retfærdighed på den begrænsede plads, der er til rådighed her. Vil man i dybden med emnet, så gå direkte til Hyldtoft.

Stribevis af projekter

Det allerførste tørlægningsprojekt kan dateres til 1794, hvor C.D.F. Reventlow på Christianssæde lod bygge en dæmning med sluse ved den hvidkalkede Vejleby Kirke. På dette sted var der en vej med et vadested over en smal arm fra fjorden.

Lensgreve Christian Ditlev Frederik Reventlov (1748-1827) huskes især som initiativtageren i 1786 til den store landbokommission, der satte bonden fri. Han ydede en betydelig politisk indsats og blev udnævnt til

geheimstatsminister i 1797. Hans fremsynede initiativer gjorde ham til en af de dominerende skikkelser i datiden.

Vejleby-dæmningen var solidt arbejde, men holdt dog ikke til stormfloden i november 1872. Vandpreset var så voldsomt, at både bro og sluse blev revet bort sammen med 13 meter af dæmningen. Skaderne blev udbedret, men bro og sluse flyttedes lidt længere mod syd. Dæmningen er dog fortsat den samme som dengang og fungerer i dag som kommunal vej-dæmning.

Først et godt stykke tid på den anden side af 1813-statsbankerotten kom de næste projekter, og også her havde adelen en finger med i spillet. Det var baroniet Sønderkarles fæstebønder, der i 1823 satte en dæmning med sluse over udløbet fra de to søer, Ringsebølle og Sædinge, så udsving i fjordens vandstand ikke længere kunne oversvømme engene omkring søerne.

Først i 1845 var Ringsebølle Sø dog udtørret så meget, at landmåleren kunne begynde at vurdere arealernes værdi med henblik på den senere skatteoprævning.

Så fulgte en hel stribe af projekter: Runestensvaad i 1837, Vejleby Nor i 1840 (udvidelse af Reventlows pro-

jekt fra 1794), Gloslunde Hestehave 1842, Viet-Gerringe 1845, Stenvaadet/Kildevaad i 1846, Thorsvaad i 1852, Korterupbækken i 1853, Gerringbæk og Kirkenoret (også benævnt »Den mindre Inddæmning af Rødby Fjord«) i 1855 samt en hel stribe mindre afskæringer fra fjorden. Flere af disse projekter var omfattet af større planer, samtidig med at der arbejdedes på den lokale løsning.

Undervejs frem mod den endelige løsning i begyndelsen af det 20. århundrede drages godt og vel 60 inddæmnings- og afvandingsprojekter ind i billedet, hvoraf enkelte dog aldrig kom længere end til tegnebrættet. Der optræder 13 hovedlokaliteter her i bogen, men Hyldtoft opererer med hele 32 individuelle projekter, før koncessionen på Rødby Fjord gives til en enkelt mand.

I anden omgang, dvs. i begyndelsen af det 20. århundrede regner Hyldtoft med otte aktive pumpelag, der er organiseret som interessentskaber, før det afgørende og altomfattende enkeltprojekt i 1927 igen visker tavlen ren, og samler magten over fjorden i et enkelt pumpelag.

Men 1855 blev året, hvor det var slut med den individuelle foretagsomhed. Fra da af gjaldt det kun den store løsning for hele Rødby Fjord.

Ved Vejleby Nor, der strakte sig sønden om kirken, begyndte den store tørlægning af fjorden i 1794. Indtil da havde man faktisk kunnet sejle til kirke om søndagen. Billedet er taget fra den gamle dæmning, der stadig er bevaret men nu som fundament for en kommunal vej.





Peter Alfred Anton Hage (1803-1872) var kun 16 år gammel, da han indtrådte i faderens betydelige handelsfirma, fra 1828 som partner. I 1832 gik han i kompagniskab med svogeren Hans Puggaard og nedsatte sig i Nakskov. I løbet af få år optjente de begge en meget betydelig formue. Tidligt kom Hage i forbindelse med de nationalliberale politikere, og han valgtes til Folketinget i 1852. Hage opnåede en dominerende stilling inden for dansk storhandel, men den københavnske børsverden betragtede ham som en outsider, og han opnåede aldrig nogen repræsentativ stilling i dens organisationer. Han beskrives også som en udpræget enspænder, selvbevidst, lidt nonchalant og med skrappe forretningsmetoder. Gennem omfattende jordkøb i Skåne blev han også en af Sveriges større ejendomsbesiddere og ejede bl.a. herregården Sirekøbing i det vestlige Skåne. Foto: Danske Herregaarde.

Greven var den første

Selve ideen om en tørlægning af den store fjord nævnes formentlig første gang af sognepræst Peter Rhode. Han beklædte præsteembedet i Utterslev på Lolland i årene 1767 til sin død i 1793. Sognepræsten skrev om Rødby Fjord i 1776 i første bind af sit store værk om Lolland-Falsters historie:

»Om denne betydelige fjord, hvis bund skal være en fed mudder og derfor afgiver opholdssted for en talløs skare af ål, nogen sinde vil blive inddæmmet på én gang, eller at penge og arbejde også her skal spildes ved partielle inddæmninger, skal tiden vise.«

Angiveligt havde lensgreven på Christianssæde haft planer om en større inddæmning end blot de få hektar ved Vejleby i 1794. Reventlow havde opkøbt en stribe af de øer, der skilte fjorden fra havet, som en forbe-

redelse til det store projekt, men mere blev det ikke til.

Den første ansøgning om koncession på en større del af fjorden blev indsendt i 1842 af smedemester J.N. Kirchhoff. Han havde fået den ekstraordinære tanke, at det ville være en god ide, hvis kongen, der jo ejede søterritoriet, selv lod fjorden udtørre. Kirchhoff var i givet fald parat til at stille sig til rådighed som arbejdsleder.

Projektet blev gjort til genstand for en realistisk vurdering, men henlagt, da grev Einar Reventlow på Aalstrup i februar 1844 ansøgte om koncession på en totaludtørring af hele fjorden. Greven var parat til at kaste sig ud i det vovelige projekt for egen regning, hævdede han, men fire år senere, da han blev forespurgt, om ansøgningen stadig opretholdtes, var svaret ja, men nu skulle det være i samarbejde med det københavnske handelshus Puggaard & Hage. Greven havde allerede investeret 30.000 rigsdaler (5,1 mio. kr. i 2013-værdi) af egen lomme i opkøb af øer og nødvendige jordlodder, hævdede han.

Handelshuset Puggaard & Hage gentog i november 1851 ansøgningen om en koncession, men en af forudsætningerne var, at handelshuset skulle opnå en forståelse med Rødby Kommune om at erstatte den mistede vandvej til Kramnitz. Man

kunne imidlertid ikke blive enige, og planen måtte opgives i 1852.

Købmand Hage prøver lykken

En lidt anderledes version af historien går på, at idemanden bag det første storstilede forsøg på at udtørre hele Rødby Fjord, var handelsmanden Ludvig Ditlev Hansen (1805-1871). Hansen havde erhvervet Lidsø, hvor han opfedede kreaturer til videresalg, og her har det været helt naturligt, at tanken opstod. Hvad kunne der ikke holdes af stude på Rødby Fjords 3300 hektar!

Hansen magtede dog ikke den kæmpemæssige opgave selv, så han søgte kontakt med en af landsdelens rigeste mænd, konsul og købmand Alfred P.A. Hage (1803-1872) i Nakskov. Hage havde opbygget en formue på handel med korn, som var en af tidens mest ekspansive forretningsområder. Siden 1832 havde han været partner med sin svoger Hans Puggaard i handelsfirmaet Puggaard & Hage, samme firma som grev Reventlow havde søgt kontakt med i 1848.

Ludvig Hansens forslag gik ud på, at købmand Hage skulle søge koncession på udtørring af fjorden hos kongen og desuden købe Lidsø. Hansen havde bygget gården Lineslyst (Strandholm) syd for Rødby og var flyttet dertil i 1847.

Når man nærmede sig Rødby fra nord ad Nebbelundevej i slutningen af 1800-tallet, fik man et levende indtryk af de håbløse afvandsingsforhold, hvor vandet ofte stod helt op til vejen. Foto: Sydlollands Lokalhistoriske Arkiv.





Sir Samuel Morton Peto (1809-1889) var en velhavende engelsk jernbaneentreprenør og kendt liberal politiker, da han prøvede kræfter med udtørringen af Rødby Fjord fra 1861. Han trak sig dog ud af projektet i november 1864 og blev erklæret personlig konkurs i maj 1866, hvorefter han førte et tilbagetrukket liv til sin død nogle årtier senere. Foto: Wikipedia.

Alfred Hage tog imod forslaget. Puggaard & Hage købte Lidsø, og det viste sig ikke vanskeligt for den velhavende og indflydelsesrige købmand at skaffe sig koncessionen. Betingelsen var dog atter, at han skulle komme overens med Rødby Kommune, der stillede som væsentligste betingelse for at sige ja, at Hage skulle anlægge en erstatningshavn for Kramnitze Havn, der ville blive tørlagt.

Hage fandt straks ud af, at en ny havn ville blive en bekostelig affære for ham. I stedet tilbød han kommunen 15.000 rigsdaler (1,9 mio. kr. i 2013-værdi), som erstatning for tabet af vandvejen. Beløbet skulle betales, når inddæmnings- og udtørringsarbejderne var tilendebragt og senest tre år efter, at den første dæmning var opført. Betingelserne blev accepteret

og Alfred Hage fik sin koncession i september 1857.

Hage gjorde dog ikke brug af koncessionen. Med kongens tilladelse overdrog han den i 1861 til den engelske storeentreprenør Morton Peto, der havde anlagt flere jernbanelinjer i Danmark, og som var fortrolig med store dæmnings- og jordarbejder.

Morton Peto gik i gang med arbejdet, og fjorden blev nu lukket ved Kramnitze Gab, og den lille dæmning fra »Hages Fæland« til Myggefjed (nu kaldet Hages Dige) blev færdiggjort. En pumpestation blev rejst ved Kramnitze med to dampmaskiner på hver 10 hk.

Maskineriet magtede imidlertid slet ikke at pumpe vandet ud. Resultatet blev, at vandstanden steg i fjorden og oversvømmede de tilgrænsende lodsejeres dyrkede arealer. Lodsejerne klagede til amtet, og inddæmnings-selskabet fik påbud om at indbygge sluser i diget.

Men englænderne vidste bedre og mente helt åbenlyst, at et engelsk selskab ikke nødvendigvis behøvede at rette sig efter danske myndigheders påbud. I stedet blev der ved Kramnitze lagt fem store hæverter over diget. De virkede ganske godt, så længe vand-

standen i fjorden stod højere end i Østersøen.

Her er et situationsbillede, som cand.mag. Marius Hansen forestillede sig det i 1977:

»En stor firkantet skorsten knejste ud over det flade land, mens de to dampmaskiner drev sugepumperne med en sådan effekt, at bygningen slog revner, hvorfor den måtte beklædes med jernplader for ikke at falde sammen.

Pumpemesteren og hans medhjælper tog meget let og uforstandigt på deres pligter, idet de ofte tog på champagnature, mens pumperne stod stille – og vandet løb tilbage til fjorden, indtil pumpefolkene atter blev arbejdsdygtige. I mange år gik der sære frasagn om englændernes brogede liv – men tørlægningen kom der ikke noget ud af.

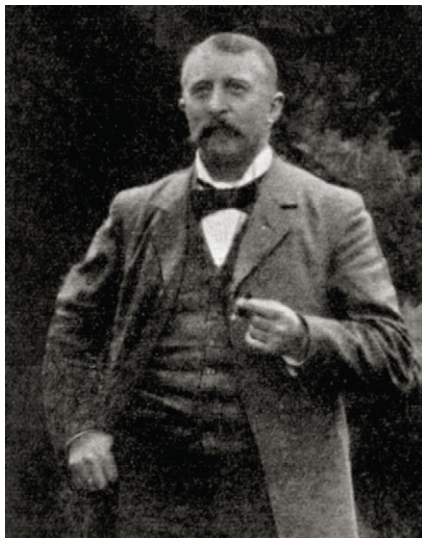
Fem år efter måtte englænderen konstatere, at de ikke havde tørlagt en eneste tønde land. Millionbeløb var ofret til ingen nytte.«

Det engelske selskab kastede håndklædet i ringen i november 1864. På trods af de store økonomiske tab, der allerede var sket, søgte Alfred Hage atter om koncessionen, som han fik i januar 1867, hvorefter en ny plan for tørlægning af fjorden blev udformet.

Planen var tredelt. Første etape, der omfattede Lidsø Inddæmning, blev

Det store lollandske dige, der blev opført efter stormflodskatastrofen i november 1872, var reelt en dæmning, som på afgørende vis bidrog til at muliggøre de omfattende tørlægninger ved Saksfjed og af hele Rødby Fjord. Diget skabte dog også store problemer, fordi Rødby Fjord blev afspærret fra havet som et stort bassin. Når udpumpningen af vand ikke fungerede eller var utilstrækkelig, blev resultatet store oversvømmelser omkring fjorden. Tegningen af diget ved Kramnitze er fra 1887 og viser, at der blev taget høslet på digekronen. Tegningen er fra Galschiødt 1887-1893.





Angiveligt solgte Alfred Hages enke Lidsø til etatsråd Laurits Jørgensen (billedet), men formelt var køberen Jørgensens svigersøn Georg Krüger, som overtog gården i 1875. Andre kilder mener, at Krüger selv købte Lidsø Inddæmning af Hages enke i 1876, og Lidsø samme år af handelshuset. Landbrugskrisen i 1880'erne ramte Krüger så hårdt, at han måtte sælge gårdens besætning. I 1893 overtog Østifternes Kreditforening gården og indsatte den 21-årige cand. agro. Christen Moesgaard-Kjeldsen som bestyrer. Foto: Danske Herregaarde.

færdiggjort i 1868, og mere nåede Hage ikke. Han døde i marts 1872.

Handelsmanden Ditlev Hansen, der i sin tid havde overtalt Hage til at gå ind i projektet, havde med kongelig koncession inddæmnet og tørlagt fladstranden øst for Lidsø Inddæmning, også i 1868, men han døde allerede i 1871. Både Hansen og Hage slap for at opleve den tragiske stormflod i november 1872.

Fjorden sættes til salg

Med skæbnetung ironi blev en ny plan for fjorden offentliggjort i Nakskov Avis 13. november 1872, så mens avisens læsere studerede det nye afvandingsforslag, rullede stormfloden ind over Lolland, hvor 28 mennesker mistede livet.

I løbet af et døgn gjorde det ekstreme uvejr planen aldeles værdiløs. Helt andre anlægsarbejder skulle der til for at sikre, at en tilsvarende tragedie aldrig nogensinde skulle gentage sig. Løsningen blev det 63 kilometer lange lollandske dige, der blev opført i

årene 1873-78. Diget løste sikkerhedsproblemerne for det sydlige Lolland, og det betød også den endelige afgørelse på udfordringerne i Rødby Fjord.

Først skulle man dog lige have en afklaring med købmand Hages enke. Hun ejede jo koncessionen, som kunne blive guld værd, når diget først var bygget. Spørgsmålet var, om hun var parat til at betale sin andel på 297.150 kr. (18,2 mio. kr. i 2013-værdi). Det var hun ikke. I maj 1874 meddelte enkefrue Hage, at hun havde opgivet projektet.

Digekommissionen ansøgte derefter ministeriet om at inddrage Rødby Fjord under digekomplekset, og sådan blev det. Fjorden skulle fremover administreres af digelaget.

I sommeren 1878 indhentede man ministeriets tilladelse til at forsøge at sælge fjorden, og i januar 1879 accepterede man et tilbud fra en premierløjtnant Hansen, der ville udarbejde en plan for tørlægning af hele fjorden for 4000 kr. (237.000 kr. i 2013-værdi).

I 1880 kom den første forespørgsel på fjorden. Det var fra en engelsk interessent, men interessen forsvandt, da betingelserne blev oplyst. Året efter blev fjorden udbudt til salg gennem en højesteretssagfører i København, men der kom kun et par lokale forespørgsler. Proprietær Georg Krüger på Strandlyst ønskede i 1881 at købe en mindre del af fjorden, men fik det svar, at udbuddet gjaldt hele fjorden eller ingenting. Skovrider Schrøder i Errindlev øst for Rødby spurgte på prisen i december 1884 og fik opgivet 350.000 kr. (21,6 mio. kr. i



Fra 1896 til 1932 var godsejeren på Lidsø den danske agronom og politiker Christen Moesgaard-Kjeldsen (1869-1935). Han var aktiv i landbrugets organisationer og folketingsmand for Det Radikale Venstre 1913-20, hvor han investerede en god part af sin organisatoriske og politiske indflydelse på at fremme den rødbyiske landvindingssag og dermed pleje af egne interesser. I 1920 blev han dog ekskluderet fra partiet på grund af uenighed om det sønderjyske spørgsmål og den økonomiske politik. Han gjorde sig derefter gældende som talsmand for landbrugets interesser, bl.a. som ledende medlem af protestbevægelsen Landbrugernes Sammenslutning, LS. Han kom dog ikke til at opleve samarbejdet mellem LS og det fremspirende danske naziparti. Moesgaard-Kjeldsen døde i 1935 under en agitationsrejse for LS. Foto: Danske Herregaarde.

2013-værdi) med mindst en femtedel i udbetaling.

Det var det. Man måtte nøjes med at leje græsningen ud. I 1881 gav det 3000 kr. (177.750 kr. i 2013-værdi), som i 1885 steg til 12.000 kr. (711.000 kr. i 2013-værdi), men det blev også det højeste udbytte i en længere årrække.

Godsejer Moesgaard-Kjeldsen boede standsmæssigt på Lidsø, og naturligt nok var han fra 1906 til 1913 medlem af Rødby Byråd. Sammen med ingeniør H.M. Markersen, var Moesgaard-Kjeldsen den drivende kraft bag anlægget af Rødby Havn. Foto: Danske Herregaarde.





I 1896 købte Moesgaard-Kjeldsen Lidsø og Bindernæs af Østifternes Kreditforening. Den unge agronom gennemførte store afvandinger og dræningsarbejder, og i 1920 disponerede han over 734 hektar, hvoraf de 607 hektar var agerjord. Han havde opbygget en særdeles fin besætning, men han havde prioriteret økonomisk meget hårdt og optimistisk. Så kom 1926 og 1927 med usædvanligt meget nedbør og mange oversvømmelser, og i 1931 kom den voldsomme landbrugskrise. Den var hård ved Moesgaard-Kjeldsen, og da der i 1932 atter indtraf nye store oversvømmelser, måtte Moesgaard-Kjeldsen forlade Lidsø. Hans private indbo blev solgt på tvangsauktion samme år.

Ny mand på scenen

På grund af Lollands-digets afspærring af hele kysten efter 1878 var fjorden reelt omdannet til et kæmpemæssigt pumpebassin, og det skabte nye problemer.

De jordejere, der havde deres jord på det tørre bag diger og dæmninger, pumpede drænvand og nedbør ud i bassinet, mens de øvrige lodsejere måtte døje med den stærkt svingende vandstand i fjorden, afhængigt af om slusen til havet kunne åbnes eller måtte holdes lukket.

Efter århundredeskiftet blev en stribe lokale pumpelag oprettet som interessentskaber, bl.a. i Næsbæk, Bundvig, Slidsholm, Vejleby, Kortrup, Kohulerne, Thorsvaad og Mellemnoret. Dog løste det ikke problemerne med oversvømmelser, nærmere tværtimod, da de jo pumpede endnu mere vand ud i det store bassin.

I mellemtiden kom der også gang i jordsalget. Fra 1902, hvor den første beskedne vindmølle blev rejst til oppumpning af drænvand, frasolgtes 2150 hektar, så digelaget kun rådede over 1195 hektar i 1922.

Gang på gang måtte de ubeskyttede lodsejere tåle oversvømmelser af

deres jord. Situationen var ikke kun ubehagelig, den blev snart uholdbar. Problemet måtte løses, så tanken om en total tørlægning blev atter taget op. Det skete i 1916, da en ny landvindingsmand trådte ind på scenen i spillet om fjordens fremtid.

Den 35-årige Rødby-ingeniør Henrik Marquard Markersen (1881-1968) skulle komme til at gennemføre Hages gamle plan om en total udtørring

Lidsø Gods var igangsætter i midten af 1800-tallet, da der skulle tørlægges for at skaffe landbrugsjord. Kanal og pumpehus fungerer stadig, men i stigende grad sælges der ud af de lavtliggende jorde til hundredevis af sommerhuse. Ude ved kysten har godset omdannet 130 hektar dårlig landbrugsjord ved hjælp af tilskudsordninger til grønne græsningssområder med små og større lavvandede søer.

Der er også plantet ca. 100 hektar ny skov, fordelt på seks småskove. Området er dog ikke fredet, og der drives jagt hvert efterår.



og kultivering af fjorden, om end det kom til at tage sin tid. Projektet måtte realiseres over to omgange og stod først færdig i 1966.

Ingeniør Markersen havde tjent sine første sporer som tilsynsførende ingeniør på anlægsarbejdet i 1909-12 af havnen ved Rødby Havn. Han fattede tidligt interesse for landvindings-sagen og foretog bl.a. en studierejse til Holland for at se på moderne pumpe-teknologi. Bestyrelsen for det lollandske dige ansatte Markersen som digelagets ingeniør i 1918, en stilling, som han bestred helt frem til 1958, hvorefter sønnen Knud Harald Markersen varetog den frem til 1987.

To projektforslag

Den anden drivkraft i fjordens udtørring var formanden for digelaget, godsejer Christen Moesgaard-Kjeldsen (1869-1935). Han havde købt Lidsø Gods i 1896 og engagerede sig med stor faglig dygtighed i dræning og kultivering.

Fra 1906 til 1913 sad han som radikalt medlem af Rødby Byråd, hvor han havde været en af de førende talsmænd for at få anlagt Rødby Havn. Nu gjaldt det så den endelige løsning på problemerne med fjorden. Som formand for digelaget var Moesgaard-Kjeldsen helt centralt placeret, da digelaget stadig var den store lodsejer i området.





Selvom der efterhånden blev rejst mange små vindmøller til udpumpning af vand fra markerne omkring fjorden, så battede det ikke meget, hvis der virkelig faldt nedbør som her i begyndelsen af 1920. Foto: Sydlollands Lokalhistoriske Arkiv.

De lodsejere, der døjede med oversvømmelserne fra det overfyldte pumpebassin, havde en indlysende interesse i at få tømt fjorden en gang for alle, men også de øvrige lodsejere var efterhånden parate til en radikal løsning.

Næsten alle pumpelag stod overfor krav om betydelige moderniseringer af deres anlæg, hvis en stabil udnyttelse af jorden skulle kunne fortsætte. Pumpestationerne var efterhånden for små og kanalerne utilstrækkelige, så man havde kun to valg: enten ombygning af alle de små pumpestationer og renovering af kilometervis af kanalsystemer eller udtørring af hele fjorden en gang for alle.

Man enedes om at bestille et projektforslag hos H.M. Markersen, og det skulle omfatte en total tørlægning af fjorden.

Projektet blev fremlagt i 1917. Prisen ville være 1,6 mio. kr. (56,7 mio. kr. i 2012-værdi) og årlige driftsudgifter på 170.000 kr. (6 mio. kr. i 2012-værdi). Den høje pris virkede

ikke umiddelbart afskrækkende på digelaget, men ingeniør Markersen tilrådede dog, at man ventede med en beslutning til efter verdenskrigens afslutning. Så kunne man bedre overskue de økonomiske muligheder på længere sigt.

Efterfølgende blev Markersen også bedt om at udarbejde et mindre forslag til delvis udtørring. Anlægssummen for dette projekt var efter tilbud 965.000 kr. (34,2 mio. kr. i 2012-værdi) og med en årlig driftsudgift på 100.000 kr. (3,5 mio. kr. i 2012-værdi). Stadigvæk mange penge, men ikke afskrækkende, og både digelag og de fem positive interessentskaber (pumpelag) indbetalte det første konto beløb til at finansiere den fortsatte indsats. En landvæsenskommission blev nedsat for at vurdere erstatninger og udgiftsfordeling.

Det store projekt ville sænke vandstanden så meget i fjorden, at jorden kunne bruges som agerjord, da den ville være tørlagt året rundt. Det min-

dre projekt ville kun holde fjorden tør i sommerhalvåret, så betydelige arealer kunne fortsat udelukkende anvendes til græsning.

Ingeniør Markersen var angiveligt mest indstillet på at anbefale det mindre projekt; så kunne man altid senere udbygge det, når tiderne blev bedre. Den indstilling blev delt af digelagets bestyrelse, så det blev det mindre projekt, man indbragte for en landvæsenskommission. Bag digelagets beslutning stod pumpelagene fra Rødby Kirkenor, Slidsholm, Vejleby, Korterup og Lilleholm.

Åben krig

Imidlertid voksede der en betydelig modstand frem fra lodsejerne i de udtørringsselskaber, der fungerede godt nok. Man ønskede overhovedet ikke noget projekt. Flere lodsejere i de andre selskaber frygtede også, at prisoverslaget ikke ville holde.

På et møde i landvæsenskommissionen i december 1922 blev der foretaget skriftlig afstemning om, hvilket projekt der burde nyde fremme. I januar 1923 forelå resultatet, og det var ganske overraskende:

Fem stemte for det store projekt, 52 stemte for det lille, men hele 163 stemte for, at der overhovedet ikke skulle foretages noget.

Det var klar tale.

Formanden for landvæsenskommissionen nærede store betænkeligheder ved at gå videre, men det gjorde de to øvrige kommissærer ikke. Dels var det færre end en tredjedel af de berørte lodsejere, der havde været til stede og afgivet deres stemme, og de, der havde stemt, ejede tilsammen kun godt og vel en tredjedel af den be-

Vand, vand og atter vand – overalt kæmpede Rødby Fjord-bønderne med oversvømmelser i begyndelsen af det 20. århundrede. Ikke kun fra havet men også bagvandet truede, når slusen ved Kramnitze måtte lukkes i længere tid. Foto: Sydlollands Lokalhistoriske Arkiv.





Gårdejer Søren Rask var den første formand for pumpelaget. Han sad på posten fra 1925 til 1939. Foto: Hansen 1977.

rørte jord. Desuden ville projektet få stor positiv betydning for hele egnen, uanset hvad lodsejerne mente.

På trods af afstemningens klare resultat besluttede kommissionen at gå videre med det lille projekt.

Nu udbrød der åben krig.

Godsforvalteren på Christianssæde, Hans Peter Farre (1862-1944), var indædt modstander af, at der overhovedet skulle foretages noget som helst. Han lancerede en meget effektiv kampagne mod forslagenes fremme, som kulminerede da samt-

lige jordejere blev inviteret til møde 21. februar 1923.

På mødet blev der besluttet at rundsende lister, hvor man kunne tilkendegive sin holdning og derigennem stemme, om landvæsenskommissionens afgørelse skulle indbringes for en overlandvæsenskommission.

Resultatet blev, at 380 lodsejere ønskede sagen appelleret, 58 lodsejere ønskede ingen appel, mens hele 314 lodsejere undlod at stemme. Det samlede antal lodsejere udgjorde 752, så der var tale om et spinkelt flertal på otte stemmer for en appel. Imidlertid så det helt anderledes ud i hartkorn. Flertallet på 380 lodsejere repræsenterede kun 67.210 enheder af de i alt 170.529 enheder, der deltog i mødet. Så der var ikke noget at komme efter.

Imidlertid trodsede 41 lodsejere afstemningens resultat og indankede landvæsenskommissionens kendelse for en overlandvæsenskommission med krav om at få den omstødt. Man gjorde gældende, at mødeindkaldelsen til det afgørende møde i december 1922 ikke havde været klar og forståelig, at klagernes jord ville blive værdiløs ved et projekt, fordi engene ville miste enhver værdi, når vandet blev fjernet, og endelig mente man ikke at være i stand til at bære den økonomiske byrde ved et projekt.

Hele efteråret 1923 rasede debatten. Aviserne var fyldt med rødglø-



Erhvervsfiskeriet i Rødby Fjord begyndte for alvor i 1881, da fiskerne i Kramnitze forpagtede fiskeretten for 1000 kr. (58.280 kr. i 2013-værdi) i en femårig periode. Fra 1913 var det et konsortium, der forvaltede fiskeriet, og det var helt oppe på at indbringe 19.000 kr. om året (648.000 kr. i 2013-værdi). Opfiskningen i 1927 vurderede konsortiet til at skulle give 100.000 kr. (3,4 mio. kr. i 2013-værdi), men det endelige beløb holdt man for sig selv. Fotos: Sydlollands Lokalhistoriske Arkiv.

dende indlæg, hidsige debatmøder blev afviklet, og efterhånden trådte de saglige argumenter i baggrunden, fortrængt af mere og mere følelsesbetonede udfald.

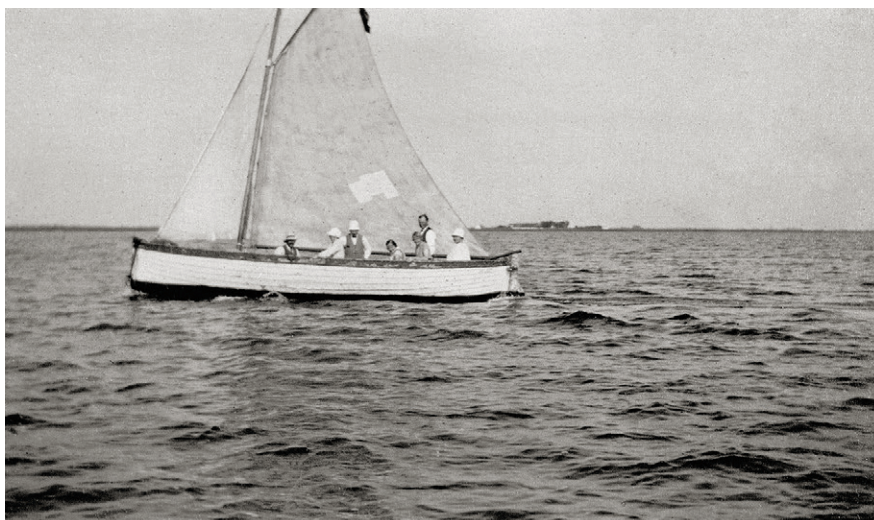
»Krigen mellem modstandere og tilhængere var meget bitter, og begge parter benyttede sig af alle til rådighed stående midler«, skrev den lokale avis i et tilbageblik, da det hele var overstået.

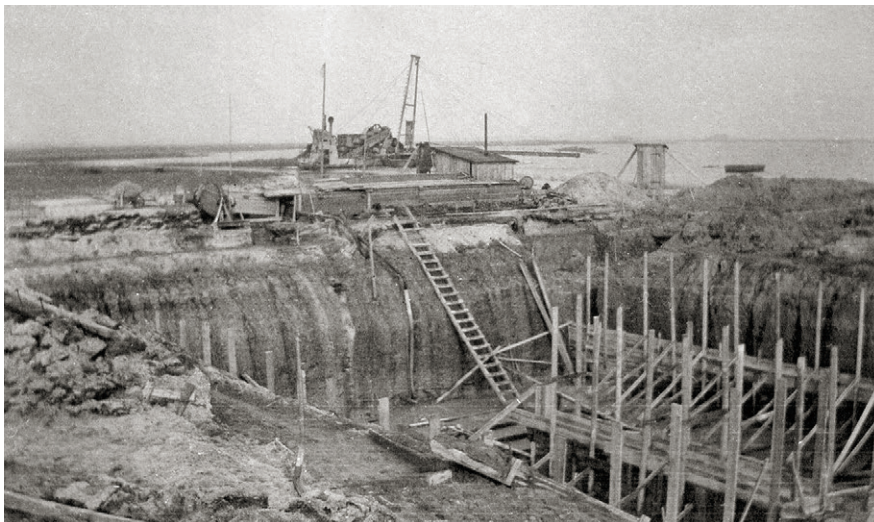
Overlandvæsenskommissionen blev imidlertid nedsat og behandlede klagerne fra de 41 lodsejere på et møde i maj 1924. Men intet nyttede det. Alle indvendinger blev fejtet til side, og kendelsen lød igen, at den »indankede beslutning bør stå ved magt«.

Og sådan blev det.

Ganske vist fulgte der en ny anke til en ny overlandvæsenskommission og herefter stribevis af klager fra både enkeltpersoner og udtørringsselskaber. Næsten hver femte lodsejer klagede på et tidspunkt, men fra tilhængernes side tog man det roligt. Eller som en lokal landinspektør tilkendegav, så var det hans indtryk, at »en del klager mere hviler på en opagiteret modvilje mod sagens realisation end en påviselig uretfærdighed«.

Den sidste sejltur på fjorden, før pumperne ved Kramnitze gik i gang med at lænse vandet ud i august 1927. Når blot man fulgte strømrenderne i den lavvandede fjord, gik det an at sejle for fulde sejl. Foto: Sydlollands Lokalhistoriske Arkiv.





Kramnitze Pumpestation var et stort byggeprojekt efter datidens forhold. Udgravningerne til fundamentet gik i gang i oktober 1926, støbearbejdet tog man fat på omkring 1. november og 24. marts kunne muremester Olsen fra Rødby begynde murerarbejdet. Foto: Sydlollands Lokalhistoriske Arkiv.

Markersens lille projekt blev vedtaget, gennemført og stod færdig til tiden. Det nye land tilfaldt det lolland-ske digelag, der i øvrigt selv bekostede hele projektet. Trods gentagne opfordringer havde staten ikke fundet anledning til at yde økonomisk støtte. Det skulle den til gengæld komme til 40 år senere.

Det viste sig snart, at det lille projekt slet ikke var tilfredsstillende. Kanalerne skulle have været dybere og pumpekraften større, hvis en virkelig effektiv sænkning af vandstanden i Rødby Fjord skulle gennemføres.

Kun 7-8 fold korn

For mange blev projektet en skuffelse, selvom det var velkendt, at der skulle gå nogle år, før fjordbunden kunne

Rejsegildet på pumpestationen i Kramnitze blev holdt 3. maj 1927, og blot tre uger senere påbegyndtes monteringen af de to store maskiner, der skulle trække pumperne. Foto: Sydlollands Lokalhistoriske Arkiv.



kultiveres. Umiddelbart var jorden slet ikke tjenlig til dyrkning, da den hverken var afsaltet eller drænet. Det skulle den enkelte bonde selv sørge for.

Aage Edvardsen var født i 1907 på Gerringe Skovgaard, der lå ud til fjorden, halvanden kilometer vest for Viet. Edvardsens detaljerede erindringer fra den tidlige ungdom er registreret af Lokalhistorisk Arkiv i Rødby. Her er et fyldigt uddrag:

»Min far havde købt nogle arealer ved fjorden, før den blev udtørret. Dengang blev de brugt til enggræsning og til rørskæring til tagrør. Det var det, som vi havde regnet med at få indtægterne af, så det var en stor skandale, da fjorden skulle udtørres. Det gik min far meget imod, for nu havde han investeret i at få indhegnet engene og gravet volde og kanaler. Der blev også rejst en vindmotor, og alt dette skulle bringe indtægterne fremover. Vi solgte altid en masse stenrør – det kaldte vi dem dengang – det er jo tagrør, og de tagrør, som groede ved Gerringe var meget store, ca. et par meter høje.

(...) Da fjorden så skulle udtørres, gik det sådan, at vi fik færre indtægter ud af det end de penge, vi havde investeret i inddæmningen. Det vi havde inddæmnet, udtørrede vi med en vindmotor, vindrosen, som vi dengang kaldte den. Den skulle afvande arealet om foråret, hvor vi så havde kvierne til at gå. De blev jo så opfodret gratis ude på det enggræs, der var indhegnet i folde. Vi havde haft et stort arbejde med at få købt ege- og granpæle samt pigtråd for at hegne

det hele ind, og det var jo spildt alt sammen, da fjorden skulle udtørres. Der var ikke flere indtægter at få af det. Udgifterne kom så i stedet for, da vi begyndte at kultivere det. Da var det jo, at vi havde de store tagrør, så tykke som en finger.

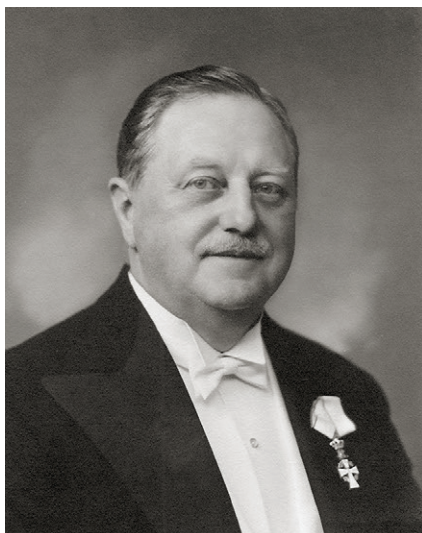
Jeg kan huske, at vi havde fået anskaffet os en traktor dengang for at kunne komme igennem alle de store rør med deres rodnet. Alligevel var de ikke til at komme igennem, så vi fik anskaffet et redskab, vi kaldte en knivharve. Det var en harve med nogle tallerkner, som stod på skrå, og de kunne skære rodnettet i stykker.

Senere skulle der sås til, og far havde købt såsæd til de 50 tdr. land, som skulle tilsås derude. Det fik han ikke ret meget ud af den gang, der var jo ikke drænet. Der var lavninger, hvor der altid stod vand, så han fik vel kun 7-8 fold korn de første år.

Et af de første år derude kom der også et gevaldigt skybrud, der kom vel omkring 200 mm i løbet af en dag. Så druknede kornet og gik ned i jorden, efterhånden som vi fik pumpet vandet ud igen, det var i juli måned. Kornet lå bare og rådne op, så vi fik slet ikke noget ud af alt det, vi havde tilsået og bekostet med kunstgødning, arbejde og såsæd, det blev til ingenting. Skybruddet sled også i roemarkerne, hvor der var

Det slidsomme arbejde med at udgrave kanalerne, der skulle føre vandet frem til pumpestationen, blev lettet noget ved hjælp af en flydende gravemaskine. Når den skulle flyttes, gravede man simpelthen en åbning i kanaldigerne, som maskinen blev trukket igennem, hvorefter hullet atter blev lukket. Foto: Sydlollands Lokalhistoriske Arkiv.





Ingeniør H.M. Markersen (1881-1968) projekterede Rødby Havn, og hans firma kom også til at stå for begge pumpestationer i Kramnitze, omend det blev med fyrré års mellemrum. Billedet er fra 1937. Foto: Privateje.

radrenset, der tog det al jorden med nedad mod fjorden og skrænterne. Det var der ikke noget at gøre ved!»

Aage Edwardsens far var blandt de lodsejere, der havde indanket landvæsenkommissionens igangsættelseskendelse i 1924 til den anden overlandvæsenkommission, men forgæves.

Slut med fisk og fugl

Lolland-Falsters Venstreblad rapporterede grundigt og bemærkelsesværdigt fordomsfrit om det store udtørningsprojekt både før, under og efter realiseringen.

Torsdag 21. juli en måned før pumperne blev startet 28. august 1927 trykte avisen en meget stor og til dels historisk artikel om »Det største afvandingsprojekt i Danmarks historie«, som titlen lød. Artiklen rummede et afsnit med overskriften »Hvad der forsvinder«. Heraf fremgik det, at fjorden havde været yngleplads for titusinder af fugle, men at udtørringen ville medføre drastiske forandringer af såvel flora som fauna:

»Den gamle idyl ved Rødby fjord forsvinder, og tilbage bliver et kedeligt, ensformigt landskab med græsgange og kanaler, noget i lighed med den hollandske marsk.

Rødby fjord har været berømt på Lolland-Falster, ja over hele landet, for sit spraglede fugleliv. Her samledes om foråret de store fugletræk sydfra i titusindvis. I de lune vårnætter hørte man tidligere alle de forskellige stemmer, lige fra grågåsen, sangsvanen og ned til de små sangfugle. Her holdt de deres indtog i Danmark, frit og uforstyrret.



Ind mod den centrale afvandingskanal var vandindtagene beskyttet af jerngitre til at opfange plantedele og større genstande (øverst). Mod pumpebassinet foregik udløbet gennem to enorme selvremsende tragte, hvis vandtryk kunne holde udløbet åbent. Foto: H.M. Markersen & Søn.

Nu forsvinder denne idyl, og kun i de snorlige kanaler vil man i fremtiden kunne træffe den sidste rest af alle de forskellige ænder. De rige ynglepladser for mågerne forsvinder, blishønsene, krikænderne og

»Hver lodsejer sin vindmølle« var tendensen i begyndelsen af det 20. århundrede, og den holdning blokerede for en rationel løsning på problemerne med de hyppige oversvømmelser. Her er det en lille vindrose, der pumper vand ud fra markerne ved Langs Vejlevej. Foto: Sydlollands Lokalhistoriske Arkiv.





Den monumentale pumpestation i Kramnitze stod færdig i august 1927. Det arkitektoniske design havde en særlig stil, når tegningen kom fra ingeniør Markersens firma. Foto: H.M. Markersen & Søn.

rørsangeren søger andre steder hen, og deres mangeartede stemmer erstattes med pumpeværkets infernalske spektakel og køernes brøl.

For jægerne betyder tørlægningen også et stort tab. Om en halv snes dage går andejagten ind, og for sidste gang vil de store fjordjagter give genlyd over Sydlolland. En ringe trøst for jægerne er håbet om en rigelig harejagt, men dette håb kan også blive beskæmmet.

Endelig er der fiskeriet. Som bekendt er

dette bortforpagtet til et konsortium, der om kort tid tager fat på at tømme hele fjorden for hele dens bestand af gedder, aborrer, brasen, skaller og ål. De sidste bliver sikkert vanskelige at udrydde, idet der jo stadig vil være små sumpede pletter, hvor ålene kan friste livet, og desuden kommer jo kanalerne. Netop i disse dage er i øvrigt inddraget ca. 40 tilladelser til at stange ål på fjorden.«

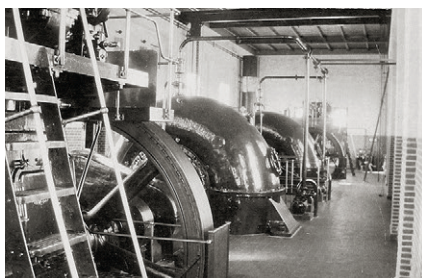
Markersen prøver igen

Op gennem 1930'erne blev der udfoldet en vældig energi af danske landvindingsingeniører. Landet blev gennemrejst på kryds og tværs, og der blev nivelleret, målt vanddybder og taget bundprøver i et væk.

Det hele gik ud på at finde og opmåle alle tænkelige lokaliteter, der kunne egne sig til fremtidig tørlægning, ikke mindst for at skabe beskæftigelse til de mange hundredetusinder af arbejdsløse. Alenlange lister blev udformet over vådområder, der kunne omdannes til landbrugsjord, hvis bare Rigsdagen ville kende sin besøgstid og give de nødvendige tilskud.

Hedeselskabet førte an i denne kampagne. Selskabet herskede over en uhyre vidtforgrenet organisation i disse år, bl.a. med tillidsmænd overalt i landbrugets organisationer og med salgskontorer helt ude på sogneniveau. Allerede i januar 1933 hævdede selskabet at ligge inde med forslag til 337 konkrete landvindingsprojekter, der ville koste 12 mio. kr. at realisere (452 mio. kr. i 2013-værdi), og i sommeren 1940 fremlagde selskabet en liste over 88 grydeklare projekter for 17.000 hektar vandlidende arealer, der kunne igangsættes straks, mens man yderligere havde hele 1851 projektforslag, der blot manglede lodsejernes

De kolossale motorer, der var importeret fra Holland, og de enorme sugetragte i indtaget gjorde pumpestationen i Kramnitze til landets største. Pumpestationen er bygget færdig, og dæmningen mellem fjorden og pumpebassin (til højre) er ved at blive lukket i efteråret 1927. Foto: H.M. Markersen & Søn.





Kramnitze slusen blev opført efter november 1872-stormfloden, og den holder endnu. Billedet er fra efteråret 2013.

accept og selvfølgelig også Rigsdagens bevilling af de 29 mio. kr. (744 mio. kr. i 2013-værdi), som det ville koste at gennemføre dem.

Et af de få private ingeniørfirmaer, der forsøgte sig med dristige forslag og projektlister, var H.M. Markersen i Rødby. I de varme somre i 1930'erne kørte Markersen landet tyndt, især i Jylland, med familien i slæbetov. Overalt studerede han dige- og inddæmningsmuligheder, målte op og skrev ned. I 1938 kunne han fremlægge sin noget mere beskedne liste over 24 projekter, der tilsammen ville give forbedrede afvandingsforhold på 85.890 hektar.

Med på listen var der 6300 hektar i og omkring Rødby Fjord.

H.M. Markersen havde tætte politiske kontakter til de konservative på Rigsdagen, og han udfoldede store anstrengelser for at fremme landvindingsagen. Markersen betragtede sig selv som faderen til den lovgivning om statsstøtte til landvinding, der blev vedtaget af Rigsdagen i november 1940. Han havde forventet at blive udpeget til at sidde i det udvalg, der skulle administrere loven, og det var en stor skuffelse for ham at blive afvist med den begrundelse, at han var inhabil, fordi han selv beskæftigede sig med landvindingsprojekter.

Ufortrødent fortsatte han dog

sin kamp for landvindingsagen, og blandt de projekter, som Statens Landvindingsudvalg behandlede på sit allerførste udvalgsmøde 19. november 1940, var et forslag fra Markersen om en sanering af det store afvandingsanlæg i Rødby Fjord. I landvindingsudvalgets journalsystem, der kom til at

Som anerkendelse for sin indsats ved Rødby Fjords tørlægning modtog H.M. Markersen et ridderkors af Kong Christan X personligt, da kongen i 1930 var på officielt besøg i Rødby. Markersen og frue var om aftenen inviteret til taffel ombord på kongeskibet og ved denne lejlighed faldt den ærefulde udnævnelse. Ifølge familiens egen krønike havde kongen medbragt ridderkorset i lommen. Efter denne begivenhed blev Markersen også optaget i Kraks Blå Bog.
Foto: H.M. Markersen & Søn.



indeholde 2300 sager, fik Rødby-projektet journalnummer 39.

Trods den hurtige ansøgning kom der alligevel til at gå en mindre evighed, før Markersen kunne lukke det sidste kapitel i sagaen om fjordens udtørring. Først i 1966 startede den nu 83-årige H.M. Markersen den ene af de nye pumper, der skulle levere den endegyldige tørlægning af Rødby Fjord. Den anden pumpe blev startet af Landbrugsministeren.

Krigen skaber ny chance

Markersen åbnede formelt den nye afvandingsag for Rødby Fjord med et brev 7. januar 1941. Det blev sendt direkte til Landbrugsministeriets departementschef Julius Wilcke, der var nyudnævnt formand for Statens Landvindingsudvalg. Brevets indledning lød:

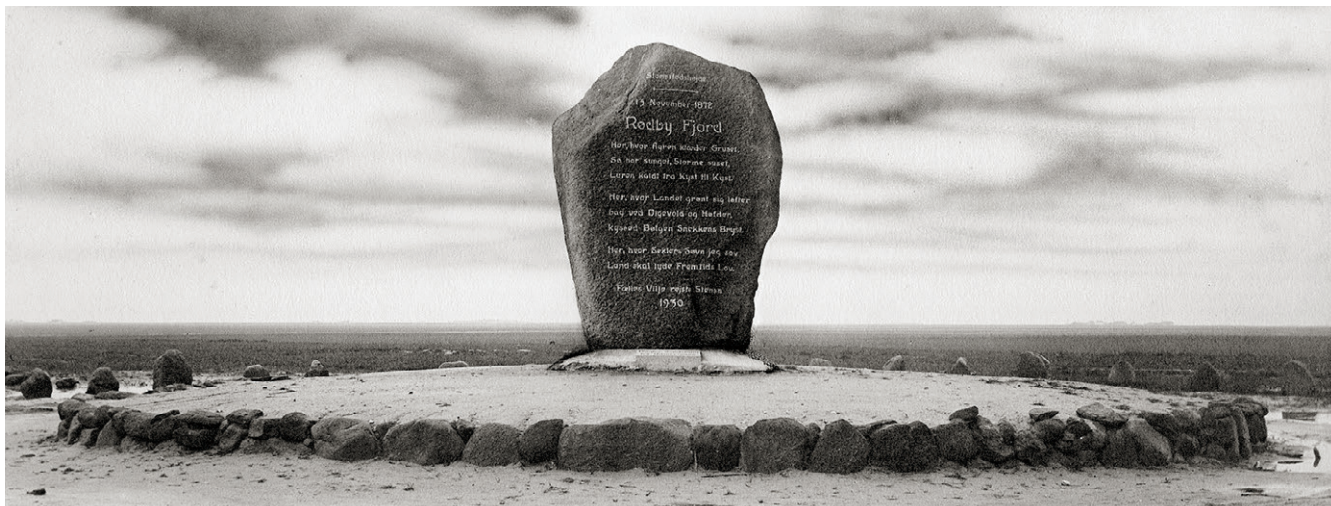
»I anledning af manglen på brændselsolie og det deraf følgende krav om ændring af Rødby Fjords pumpestation til delvis elektrisk drift er det vedtaget at søge afvandingen udbygget til fuldstændig afvandingsanlæg. Projekt såvel til udvidelse



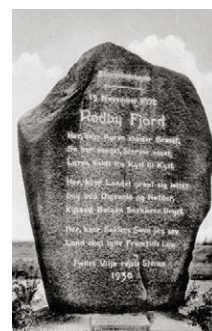
Mindestenen i Rødby Fjord



Den 25 ton tunge sten blev fundet på Strandgårdens areal, da vandet først var væk. Transporten frem til Mindeparken var et helt projekt i sig selv.



I det åbne og helt flade landskab tronede den fire og en halv meter høje mindesten, som et manende monument over den store udtørring af fjorden..



Ingeniør H.M. Markersen holdt tale for de 6000 gæster. Allerede få år efter indvielsen 20. juli 1930 var parken på vej op. 1872-vandstand i top.

Mindeparken er vokset op til en skyggefuld skov i løbet af de mere end 80 år, den har omkranset den store granitblok.





I 1940 blev en stor del af jorden i Rødby Fjord stadig drevet ekstensivt med græssende kvæg og høslet. Afvandingsanlæggene var ikke i stand til at afdræne markerne tilstrækkeligt, så korn og roer kunne dyrkes uden risiko for oversvømmelser. Fotos: Einar Storgaard, 1940.

af pumpestationen som til kanaler bliver færdig om nogle dage og vil blive behandlet i et pumpelagsmøde den 14. ds., hvorefter det vil blive indsendt til landvindingsudvalget».

Sagen hastede, fremhævede Markersen i brevet, og derfor havde han også allerede anmodet nogle firmaer om tilbud på maskinleverancen, samtidig med at der også var indledt forhandlinger med Nakskov Elektricitetsværk om et kontraktudkast vedrørende levering af el. Til slut understregede han, at »sagen er af den art, at der ønskes hurtig afgørelse.«

Statens Landvindingsudvalg, der var blevet nedsat i november året før med ansvar for uddelingen af 25 støttemillioner til landvindingsprojekter (641 mio. kr. i 2013-værdi), reagerede hurtigt på Markersens brev. Allerede 13. februar inviterede udvalget til møde på Hotel Rødby om projektet for en elektrificering af fjordens pumpestationer. Ca. 100 lodsejere mødte op for at høre nærmere om pumpelagets og Markersens projekt.

Bestyrelsen for pumpelaget havde allerede indsendt sit støtteandragende til Statens Landvindingsudvalg.

Projektet gik ud på at opføre en ny pumpestation med 50 procent større pumpekapacitet med en overslagspris på 315.000 kr. (7 mio. kr. i 2012-værdi). Pumpelagets formand, proprietær Fr. Lassenen understregede, at man endnu ikke havde forpligtet sig til noget, men han ville da gerne minde om

»de to regnfulde somre, da for flere hundrede tusinde kroner afgrøde blev ødelagt og mente, at det nu er nødvendigt at gøre noget«.

Ingeniør Markersen supplerede dog denne redegørelse med at nævne, at man først ville få »den fuldt tilfredsstillende afvanding«, når der var foretaget en udvidelse af kanalnettet. Det projekt havde en overslagspris på 435.000 kr. (9,7 mio. kr. i 2012-værdi). Ligeledes oplystes det, at den årlige driftsudgift ville stige fra 100.00 kr. til 135.000 kr. (fra 2,2 mio. kr. til 3 mio. kr. i 2012-værdi).

Men så kørte sagen af sporet.

De to repræsentanter for Statens Landvindingsudvalg lagde fra første færd gift ud for projektet ved at erklære, at Markersens projekt næppe ville forbedre afvandingsforholdene, og at man ikke troede, at bygning af en ny pumpestation ville være støtteberettiget. »Konsekvensen vil blive, at alle pumpestationer, der trænger til ombygning, skal have tilskud«, advarede det ene udvalgsmedlem.

Bedre blev det ikke, da den første lodsejer, der tog ordet, var en tvivler.

Ingeniør H.M. Markersen havde selv jord i den inddæmmede fjord, hvor han gav sig af med fåreavl i større målestok. I 1940 kom kulturgeografen Einar Storgaard på besøg. Han var underviser ved Geografisk Laboratorium på Københavns Universitet, og i besættelsesårene cyklede Storgaard rundt til de fleste inddæmninger på Fyn, Sjælland og Lolland-Falster. Fra disse ture stammer en enestående samling fotografier.

