

Naturparadis i Svinø Nor blev til majsmarker og korn

De store forandringer af landskaberne mellem Næstved og Vordingborg tog sin begyndelse i 1844 med denne royale meddelelse til justitsråd Laurids Christian Frederik Lange Leth (1794-1865) på Sallerupgård:

»Ved kongelig resolution af 19. juni 1844 blev det på Rentekammerets allerunderdanigste forestilling til Hans Majestæt

allernådigst bifaldet, at det tilkendegives justitsråd Leth til Sallerupgård og øvrige vedkommende grundejere, at der fra vor side intet er imod, at de inddæmmer den vig af Østersøen, som findes mellem Avnø, Svinø, Kostræde, Køng og Sallerupgård«.

Som det fremgår af Videnskaberne Selskabs kort fra 1772, strakte der sig en mægtig vig fra Avnø Fjord og mere end tre kilometer op i landet. Den havde to smalle udløb, det ene nord om Avnø og det andet syd om. Disse to udløb skulle blot spærres for at kunne kontrollere vandstanden i Svinø Nor, som vigen blev kaldt. Med den kongelige koncession var vejen banet for tørlægning af helt op til 830 hektar nyt land, og tilladelsen var givet med skattefrihed frem til 1867.

Udløbet mellem Avnø og Svinø i nord blev blokeret med en 300 meter lang dæmning, og mellem Avnø og Sallerupgårds jord blev der lukket med en dæmning på 150 meter. Her anlagde man udløbet fra Noret gennem en hejse-sluse, der blev hævet eller sænket, alt efter om der var lav- eller

højvande i Avnø Fjord. En gammel kone fik ansvaret for at betjene hejseværket.

Op gennem vigen blev der gravet en central afvandingskanal til Køng og over til Kostræde. Denne kanal modtog tilløb fra et utal af grøfter, der foretog den egentlige afvandning af engene, der efterhånden dukkede op fra vigen. Der var tale om et simpelt afvandingsanlæg, der ikke magtede meget andet end at afsnøre vigen som en lavvandet indsø.

I de følgende årtier blev kanaler og grøfter ganske vist uddybet og udvidet og sat i forbindelse med den store Køng Mose længere mod øst. Hejse-slusen blev også erstattet af en selvvirkende højvandssluse, men selv med disse teknologiske forbedringer var afvandningen ganske mangelfuld. Vigen lå som hovedregel oversvømmet fra november til april, undertiden endnu længere ind i foråret, og de lavestliggende arealer stod permanent under vand.

Svinø Nor og Køng Mose

Inddæmmet og afvandet nor (Svinø) på 300 hektar fra 1844 samt afvandet og kultiveret mose (Køng) på 600 hektar fra 1936. De to lokaliteter er hydrologisk forbundne. Ligger 11 kilometer nordvest for Vordingborg.

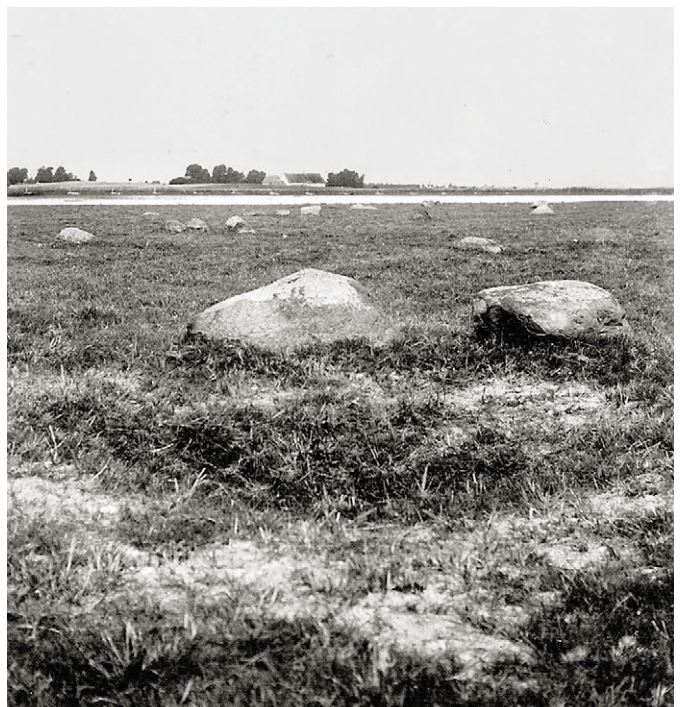
Kortene er fra 1772, 1890 og 1995.

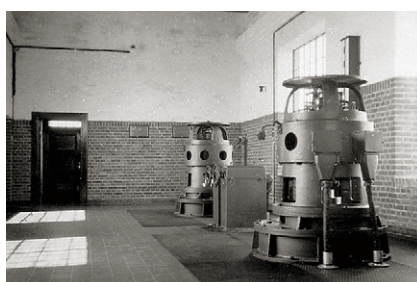
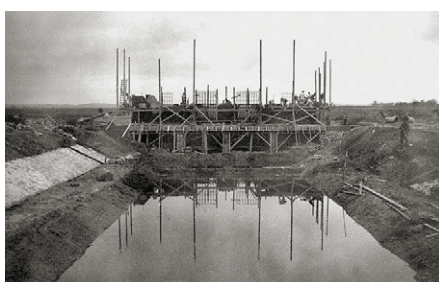
Vordingborg Kommune.

Koordinater: 6109833, 678071 (Svinø Nor); 6109271, 682075 (Køng Mose).



Det landskab, der dukkede frem i 1800-tallet efter inddæmningen af Svinø Nor, var præget af mægtige granitsten, der lå enkeltvis eller i klynger slæbt sammen af isens bevægelser ved afslutningen af den seneste istid for 10.-15.000 år siden. Der forestod et ganske stort arbejde med at rydde den tørlagte fjordbund for sten, før ploven kunne begynde at arbejde. I de første mange år anvendtes det tørlagte nor da også udelukkende til græsning. Foto: Hedeselskabet 1937.





Pumpestationen i Fuglebæk blev anlagt to kilometer fra Avnø Fjord, som den skulle have udløb i, men man valgte placeringen ved landevejen Vordingborg-Næstved, fordi det ville gøre byggeriet og siden hen tilsyn så meget lettere. Fotos: H.M. Markersen 1933-37 (de små billeder), 1962 (det store).

Utrolig rigt fugleliv

Efterhånden indvandrede der en hårdfør strandengsvegetation, der kunne tåle de årlige oversvømmelser, og især bredte tagrørsskovene sig hurtigt. Det havde man intet imod, da rørskovene gav gode indtægter med tusinder af travet tækkerør, når høsten lykkedes.

Rent landbrugsøkonomisk var Svinø Nor dog kun af ringe betydning, men ganske utilsigtet var det lykkedes at frembringe et enestående rigt fugleliv, der kunne måle sig med datidens største internationale fuglereservater.

Premierløjtnant Gerhard Scholten fra Vordingborg var en engageret fuglekikker, og takket være ham har vi et godt billede af det inddæmmede nors utrolige fuglerigdom.

I 1916 udgav Scholten en 36 sider bog om fuglelivet på Vordingborg-egnen og i Sydsjælland. I bogen gav Scholten ifølge forordet »nogle typiske eksempler på, hvad man kan se på en ganske almindelig spadseretur« på egnen. I

nedenstående fyldige uddrag var det Svinø Nor, der blev besøgt en kold og blæsende 30. april 1915:

»Så langt øjet kunne række mod nord, strakte sig de grågule rør og ovenover var her i hundredevis afhættemåger – antallet anslås til ca. 2000. På de våde enge mellem den lange sø og noret så vi en flok dværgryl-ler, der uroligt fløj i kast med hvide glimt, samt på nært hold den mere tillidsfulde ryle og præstekrave, atter en flok brushøns, en flok krikænder og tolv grågæs, der lettede fra Noret.(...)

En mand og en dreng blev sendt ind i mågekolonien og samlede flere kurve æg. Da vi drejede om hjørnet, fløj en grågås af reden en 40 alen inde (denne rede havde Mourier-Petersen fundet søndagen forinden og var kommet gåsen ganske nær, før hun fløj). Vi lagde til og vadede ind mod reden, der lå midt i en mågekoloni, da en rørdrum, ret lys, rime-ligvis hun, fløj op ikke mere end ti skridt fra os, – den lignede påfaldende en mellemting mellem en stor ugle og en hejre – den fløj straks lavt, men gik så højt til vejrs længere

ude og fløj over i Køng Mose, forfulgt af vore forbavsede og interesserede blikke. Femten skridt derfra fandt vi den høje gåserede med dun og seks æg. – Reden var lavet af siv og rør og var en lille alen høj. – Vi fotograferede den begge. Mourier-Petersen kendte endnu en rede og mente, der var fire i alt.

På tilbagevejen så vi en plettet sumphøne eller rettere sagt rørvagtel, der yngler her. Senere fulgte jeg en tværende alene til et stakit, hvorfra jeg i kikkert iagttog engen, op fra hvilken to par atlinge og flere par krikænder lettede, medens to grågæs blev stående et par hundrede alen ude. Nærmere samledes efterhånden ca. 30 brushøns, de fleste hvidbrogede eller mørke og kun tre kobberfarvede, flere kæmpede sammen, men kun de færreste havde blot nogen krave.

En dobbeltbekkasin, kaldet hørsegøg, og flere par rødben så og hørte jeg. I kanten af Noret var der den ene blichøne efter den anden og enkelte rørhøns fik jeg at se samt i sollyset krik-, atling-, taffel- og skeandrikens pragtfulde farver«.

Modstridende interesser forenes

Imidlertid havde bønderne omkring Svinø Nor fået nok af de tilbagevendende oversvømmelser. Hele femten mindre pumpelag var blevet oprettet i årenes løb, som med små vindmøller prøvede at skaffe sig af med vandet, men dyrkningsforholdene var ikke tilfredsstillende.

I 1917 blev der skabt lovgivningsmæssig mulighed for at gennemføre en samlet rationel afvanding af større vandområder, og 53 lodsejerne gik straks sammen om en anmodning til Hedeselskabet om et forslag til en fælles afvandingsplan for Svinø Nor og Køng Mose.

Planen lå klar i 1919.

Hedeselskabets forslag gik ud på at dele det store område i tre selvstændige pumpelag og bygge en pumpestation til hvert. De skulle ligge ved Vejle Bro med udpumpning til Dybsø Fjord, ved Avnø slusen og ved Fuglebækshuse. Formålet skulle være at afvande til græsningsbrug, så der blev regnet med et beskedent fald på kanalerne og små pumper.

I foråret 1919 lød prisoverslaget på 560.000 kr. (14,5 mio. kr. i 2013-vær-



Ingeniør H.M. Markersen (1881-1968) havde befæstet sit ry som vandbygningsingeniør ved at projekttere Rødby Havn og senere i 1927 tørlægningen af den store Rødby Fjord. Billedet er fra 1939. Foto: Privateje.

di), og lodsejerne var straks parat til at gå i gang, men voldsomme prisstigninger i årets løb gjorde det nødvendigt med et nyt prisoverslag på 765.000 kr. (19,8 mio. kr. i 2013-værdi), inden året var omme. Der blev nedsat en landvæsenskommission, men på grund af dyrtidens priser skrinlagde man projektforslaget.

Planen blev delvis genoplivet i 1927, og 26. januar 1928 holdt Landvæsenskommissionen møde om sagen med lodsejerne, men straks viste der sig en voldsom modstand: alt eller intet, synes parolen at have været. En gruppe lodsejere havde allieret sig med landinspektør L. Olivarius Hansen fra Vordingborg, og han havde udarbejdet et forslag for hele 1930 hektar i Svinø Nor og Kjøng Mose.

Parterne fandt dog hurtigt sammen i et fælles udvalg, der bad Olivarius Hansen og ingeniør H. M. Markersen fra Rødby samt ingeniør H. K. Nielsen fra Hedeselskabet i Slagelse om en fælles plan for de modstridende interesser. Samarbejdet foregik på den måde, at ingeniør Markersen udarbejdede en hel stribe forslag, der alle kostede nogenlunde det samme men

indeholdt forskellige kombinationer af de to lodsejegrupperes ønsker. Heraf valgte fællesudvalget to forslag, som alle derefter bakkede op om over for Landvæsenskommissionen, »så de lodsejere, der slet ikke ville have afvandet, ikke skulle få for megen vind i sejlene«.

Landvæsenskommissionen traf sit valg og afsagde kendelse i sagen 5. maj 1930. Man foretrak et projekt med tre pumpestationer og en overslagspris på 534.000 kr. (19,4 mio. kr. i 2013-værdi). Endvidere skulle arbejdet være færdiggjort og afleveret 1. november 1932.

Sådan kom det ikke til at gå. Hverken med tidsfristen eller projektets udformning.

Trods den langvarige forberedelse og omhyggelige udvælgelse af det fælles projekt var der alligevel nogle utilfredse lodsejere, der protesterede.

Baronen har ikke råd

Knap seks måneder senere appellerede en af de store lodsejere kendelsen. Umiddelbart før appelfristens udløb krævede baronen på Gavnø og en mindre gruppe af de øvrige lods-

ejere, at kendelsen skulle revurderes af en Overlandvæsenskommission.

Der blev indkaldt til møde 8. juni 1931, og lodsejerne mødte talstærkt op. Fra Gavnøs side blev der protesteret stærkt. Man fandt det principielt forkert at fremme en sådan sag i tider, hvor forrentningen i landbruget var så dårlig.

I modsætning til baronen opfordrede godsejeren på Sallerupgård indtrængende til at stå fast og vedtage kendelsen uforandret. Det samme gjorde lodsejerudvalgets formand, der repræsenterede et meget stort flertal af ja-sigere.

Overlandvæsenskommissionen gjorde nu gældende, at der var sket en prisudvikling til fordel for projektet og forlangte nye prisoverslag på bordet. Desuden mente man, at det ville være forsvarligt at reducere antallet af pumpestationer fra tre til to eller måske endda kun en, og der ville også kunne opnås fordele ved at ændre kanaldybder og -bredder og andre tekniske detaljer.

Kommissionens kendelse blev afsagt 26. januar 1932, og den gik baronen og de andre nej-sigere imod.

Hedeselskabets projektkort fra 1932 demonstrerer tydeligt, hvor gennemgribende landskabets hydrologi skulle ændres. Hele egnen ville blive påvirket af tørlægningen. Det eneste element i den store plan, der ikke blev realiseret, var pumpen (= M) ved Vejle Bro i nord ud til Dybsø Fjord.





En ekstra dæmning måtte bygges over en kortere strækning tværs over Kong Mose, fordi der var seks meter ned til fast bund. Tipvognene måtte køre op til 100 kubikmeter jord ud på dæmningen for hver løbende meter. Foto: Hedeselskabet.

Afvandingsprojektet skulle gennemføres, men det blev med to pumpestationer, en ved Avnø ude ved fjorden og en ved Fuglebækshuse to kilometer inde i landet ved landevejen mellem Vordingborg og Næstved. Tilsammen skulle de have en pumpekapacitet på 5,3 kubikmeter vand i sekundet. Pumpestationerne skulle bygges efter ingeniør Markersens tegninger, og han skulle lede arbejdet, men begge stationer skulle indrettes, så de kunne tage vandet helt ned til tre meters dybde. Om motorerne skulle køre på elektricitet eller diesel, overlod man til lodsejerudvalget selv at træffe afgørelse om.

Og så skulle der graves masser af afvandingsgrøfter. Man var fri til at begynde med det samme, og det hele skulle stå færdigt 1. oktober 1935.

Nu gik det stærkt. Gravemaskinerne begyndte at køre i sommeren 1933, og allerede samme efterår pløjede de første lodsejere deres jord i Noret, hvorefter man var parat til at tage fat på dræningen.

Her kom den netop vedtagne lov om statsstøtte til grundforbedring lige tilpas. Loven, der var en beskæftigelseslov og en del af den samlede hjælpepakke efter det berømte politiske Kanslergade-forlig fra januar 1933, tilbød at betale op til 50 procent af alle bondens udgifter ved grundforbedring, dvs. dræning, vandløbsregulering, rørlægning etc. Dette generøse

tilbud fra en krisetid med arbejdsløshedsprocenter oppe i nærheden af 50 blev hurtigt kanoniseret som en rettighed for jordejere. Loven overlevede skiftende regeringer i de følgende 50 år.

Gravemaskinerne gik i gang i sommeren 1933, og efter få måneders arbejde fossede vandet ud. Allerede samme efterår pløjede bønderne de første enge op og gjorde klar til agerbrug med korn og roer. Fotos: Hedeselskabet.



Staten garanterede lån

På den første generalforsamling i pumpelaget i januar 1937 var al misfornøjelse væk. Den opposition, der havde været mod projektet i de første år, syntes ganske forstummet, ifølge godsejeren på Sallerupgård, der havde været blandt de mest aktive for at få det gennemført.

Inden arbejdet var sat i gang, havde pumpelaget optaget et lån på 700.000 kr. (27 mio. kr. i 2013-værdi), og det havde vist sig at være rigeligt. Når alt var betalt, også de ekstra udgifter, stod man alligevel tilbage med en kassebeholdning på 20.-30.000 kr. (665.400-998.200 kr. i 2013-værdi).

Finansieringen havde sin egen særskilte historie.

Pengeinstitutterne var ikke interesseret i at yde det store lån, hvorimod forsikringsselskaberne var mere end villige, dog til så lave kurser at den effektive rente ville nærme sig det uantagelige. Det vakte megen ærgrelse, at der skulle føres så mange tids-



Avnø Pumpestation ligger ganske malerisk placeret i det åbne landskab. Her havde Svinø Nor indtil 1844 sin ene åbne munding ud mod øen Avnø og Avnø Fjord. Pumpestationen er placeret på den gamle dæmning, der stadig kan genfindes som en jordvold.

spildende forhandlinger, når man nu bare gerne ville i gang med en vigtig opgave. Pumpelagets bestyrelse gik derfor til Landbrugsministeriet for at få et statslån.

Landbrugsminister Kristen Bording (S) var sympatisk indstillet, men havde svært ved at hjælpe. Imidlertid lykkedes det Finansministeriet at få Finansudvalgets samtykke til at gå ind som garant for et kortfristet fireårigt lån på ganske lempelige vilkår i Nationalbanken. Lånet blev afløst ved udgangen af 1936 med et lån i Bikuben til kurs 95, rente 4,5 procent og en løbetid på 40 år.

Mosen var intet værd

Selvom projektet medførte stærkt forbedrede afvandingsforhold for Svinø Nor og Køng Mose under et, fordi de to områders hydrologi blev integreret i det samme store anlæg, så havde Køng Mose også sin egen historie, om

end den ikke tilnærmelsesvis kunne opvise et fugleliv af samme kvalitet som i Noret.

Den omtrent 600 hektar store mose var bedst kendt for opdagelsen af en stenalderboplads med fundet af »Sværdborg-manden« omkring 1920. Sværdborg Mose udgjorde den østlige del af det afvandede moseområde.

Nationalmuseet gennemgravede bopladsen gennem flere sæsoner, når vandstanden om sommeren tillod arkæologerne at arbejde. Fundet var meget stort og rigt, og det blev sagt dengang, at fundet var det største af sin art fra fortidens mørke. Udover stenredskaber og masser af dyreknogler blev et ret velbevaret menneskeskelet også gravet frem. Det blev døbt »Sværdborg-manden«.

Rent landbrugsøkonomisk var det elendigt at have jord i Køng Mose. Græsset var småt og af meget dårlig kvalitet. Væksten kom sent i gang om foråret og stoppede tidligt om efter-

året, hvorefter kreaturerne ikke ville æde det. Man sagde, at ungdyrene vejede mindre om efteråret, når de blev hentet hjem, end om foråret når de blev sluppet ud. I regnfulde somre kunne vandet stige i løbet af et par døgn, så man måtte vade i vand til bæltstedet for at redde dyrene hjem.

Da hovedafvandingen gennem pumpestationen ved Fuglebækshuse var gennemført, ventede selve opdyrkingen. Den var i sig selv også noget af en præstation. Gennem tiderne havde der været gravet mange tørv i mosen, så omtrent halvdelen af arealet lå hen som »værdiløse tørvegrave«. De var meget ujævne, mange steder med ret store tuer, som ikke kunne pløjes væk. Her skulle der bruges en Fordson traktor med en fræser.

For at kunne gennemføre afvandingen måtte der bygges en ekstra dæmning på en kortere strækning på tværs af mosen, hvor der var over seks meter til fast bund. Her forsvandt mi-



Indløbet fra KØng Mose til Fuglebæk Pumpestation var ikke nogen nem opgave at etablere. De skrå sider truede konstant med at styrte sammen, så de måtte stabiliseres med faskiner i flere etager. Fotos: Hedeselskabet (s/h) og forfatteren (farve).

neraljorden i dybet, der slugte indtil 100 kubikmeter jord pr. løbende meter, så man brugte tipvogne for ikke at skulle arbejde i årevis på strækningen.

Også den to kilometer lange pumpekanal inde fra Fuglebæk og ud til Avnø Fjord repræsenterede en udfordring, da den skulle graves på grænsen mellem den høje agerjord og mosen med både hængesæk og flere meter til fast bund.

Det tabte eldorado

Det store projekt for Svinø Nor og KØng Mose var veltilrettelagt af ingeniør H. M. Markersen og Hedeselskabets folk fra Slagelse. Det blev gennemført uden de store overraskelser og uden at bryde hverken tidsplanen eller budgettet. Kort og godt – der var ikke noget at besvære sig over, da godsejer Mourier-Petersen fra Sallerupgård blev bedt om at skrive en artikel til Hedeselskabets tidsskrift i 1937 om landvindingsprojektet.

Alligevel blev det dog et usædvanligt indlæg, hvor godsejeren sagde et følsomt farvel til det enestående fugle-

liv i Noret, som hans gode ven premierløjtnant Scholten havde beskrevet så indgående i 1916. Godsejeren var tilsyneladende blevet et bytte for stærkt modstridende følelser i takt med projektets forvandling af det vandfyldte nor til agerland:

»Og nu er hele dette eldorado ødelagt; væk er de skønne, bølgende, gyldne rørskove, væk er ænder og vadefugle og geddeleg; med kold og hård hånd har vi mennesker sat gravemaskiner i gang, stillet elektrisk drevne pumper op og tømt hver dråbe vand ud af Noret.

Hvor man før stagede rundt i en pram eller forsigtigt vadede rundt med fare for at synke i til halsen, hvis man trådte uden for rørholmene, der render nu traktorploven 12-14 tommer dybt i jorden, væltende tagrørens rødde op; fræser og tallerkenharver findeler det hele. Det er en fuldkommen metamorfose fra 1933 til 1937.

Men ved denne begravelsestale over det før så skønne og interessante terræn skal der også lyde en dybtfølt tak for de mange stemningsrige og fornøjelige timer derude; nu, da al romantikken er taget ud af Svinø Nor, må man finde glæde i arbejdet med at bakse med opdyrkning og kultivering af

de tørlagte arealer, skaffe større hårdt tiltrængte indtægter, og allerede nu ved vi, at de kan frembringe gode korn- og frøafgrøder og fortrinlige græsgange«.

Det kunne de, og de gør det den dag i dag. Arealerne i KØng Mose er omdannet til gyldne hvedemarker, mens mandshøje majsplanter står på række og geled i Svinø Nor, hvor rørskovene bølgede.

Den legendariske formand for fuglevennerne i Dansk Ornitologisk Forening, lægen Lorenz Ferdinand (1921-2001), havde også personlige minder om det tidligere så rige fugleliv i Svinø Nor (= Sallerup Nor). Her er et uddrag fra Ferdinands erindringsbog »Natur, fugle og fuglefolk« fra 1993:

»I 20'erne og begyndelsen af 30'erne var store moser blevet afvandret i Sydsjælland, bl.a. KØng og Lundby moser og Barmosen. Holmegårds mose er i dag næsten den eneste, der er tilbage af de tidligere meget store mosekomplekser i Sydsjælland. Det fortalte min far om med stor indignation. Mine første oplevelser af afvandinger går helt tilbage til 30'erne, hvor en herlig, næringsrig, mellemstor mose i Sydsjælland – Sallerup Nor – blev afvandret. Her så jeg mine første brushøns, dobbeltbekkasiner og skeænder«.

Naturen lever videre på Avnø

Øen Avnø blev også stærkt påvirket af det store projekt, selvom den ikke var direkte involveret, udover at blive gjort landfast. Øen har dog bevaret en righoldig natur, og ikke mindst takket være en dygtig indsats fra Avnø Naturcenter, der drives af Vordingborg og Næstved Kommuner i samarbejde med Naturstyrelsen, henter titusinder af mennesker store naturoplevelser på Avnø hvert eneste år.

Her er masser af trækfugle på besøg, i fjorden ligger der spættede sæler og i de lune sommernætter hører man gerne den særprægede kvækken fra både strandtudsen og den grønbrogede tudse. Avnø ligger i et internationalt fuglebeskyttelsesområde, og øen selv blev naturfredet i 2002.

Fra 1930 lejede Marineministeriet sig ind på øen, hvor der blev oprettet en flyverskole. Under den tyske besættelse omdøbtes den til Flieger-



Hvedemarken i Kjøng Mose strækker sig i det uendelige. Her ligger markblokke på 50, måske op mod 100 hektar, hvor der kun vokser hvede nogle få måneder hver sommer. Landskabeligt er der højt til loftet, men det siger sig selv, at biodiversiteten er presset helt i bund i en sådan monokultur.

schule Avnø og uddannede piloter til Luftwaffe, men efter 1945 overtog Forsvarsministeriet atter skolen. Den blev gennemgribende moderniseret og udbygget for 15,3 mio. kr. (27,6 mio. kr. i 2013-værdi) fra 1987 og frem til rejsegildet på det topmoderne kontroltårn 13. november 1989 – fire dage efter Berlinmurens fald.

Og med den kolde krigs afslutning faldt også Forsvarsministeriets budget, og flyverskolen flyttede til Karup. I 2002 blev hovedparten af de forladte militære bygninger nedrevet og fjernet, kun den nye hovedbygning, en hangar og en enkelt barak stod tilbage. De huser nu Avnø Naturcenter, der blev indviet 17. maj 2004.

KILDER

Andersen, Ernst: Fra Juraens Overdrev. G.E.C. Gads Forlag. København 1953.

Ferdinand, Lorenz: Natur, fugle og fuglefolk. Erindringer om en brydningstid for fugle og naturbevarelse. Rhodos 1993.

Forfatterens besøg på lokaliteten, 29. august 2004 og 30. august 2013.

Mose, Birgitte: »Sporene på Svinø & Avnø«. Pjece. Udgivet i et samarbejde mellem Agrobi og Skov- og Naturstyrelsen. Udateret.

Mourier Petersen, F.: Svinø Nor. Hedeselskabets Tidsskrift, nr. 8, 58. årg., 1937.

Nielsen, H. K.: Afvanding af Kjøng Mose. Hedeselskabets Tidsskrift, nr. 7, 53. årg., 1932.

Nielsen, H.: Afvandingen og Kultivering af Kjøng Mose og Svinø Nor. Hedeselskabets Tidsskrift, nr. 8, 58. årg., 1937.

Petersen, Otto: Kjøng Mose. Hedeselskabets Tidsskrift, nr. 8, 58. årg., 1937.

Scholten, Gerhard: Fuglelivet i Vordingborgegnen og Sydsjælland. Willerups Boghandels Forlag, Vordingborg 1916.

Agerhønen udgør sammen med haren de hårdest ramte dyr i bondelandets moderne fauna. Højeffektivt landbrug levner ikke megen plads – eller mange ukrudtsfrø – til høns og harekillinger. Danmarks Jægerforbund har kørt et stor agerhøneprojekt i Sydsjælland i årene 2004-2009, hvor man forsøgte at hjælpe bestandene i områder med intensiv planteavl som Svinø Nor og Kjøng Mose. Om projektet har haft vedvarende succes vides endnu ikke. Foto: Christine Raaschou.



Fuglene i Svinø Nor Fotos: Jan Skriver.



Engrylen er næsten udryddet i Danmark i dag, men i Svinø Nor var den almindelig.



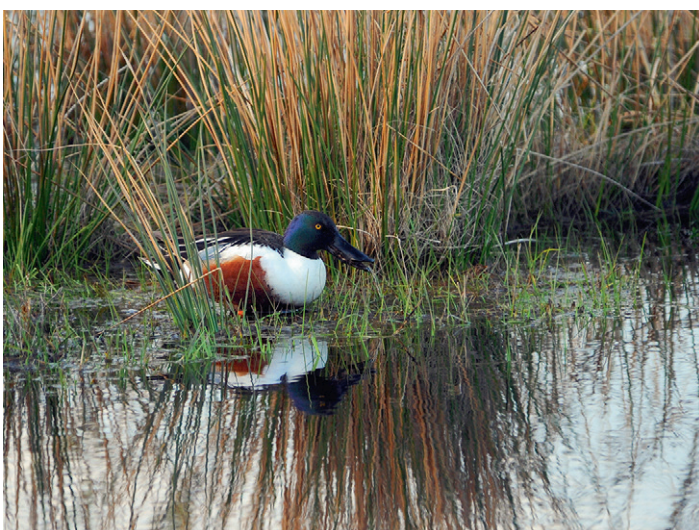
Rørdrummen var rørskovens hemmelighedsfulde hejre.



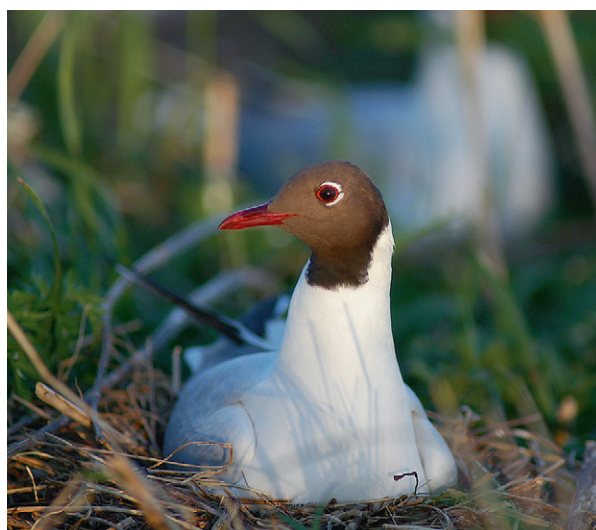
Grågåsen var en sjælden fugl for hundrede år siden.



Plettet rørvagtel anses i dag for en sjældenhed, men den fandtes i Svinø Nor.



Skeanden havde ideelle levevilkår i det lavvandede Svinø Nor.



Hættemågerne rugede i antal, så det næsten var for meget.

Fuglelivet i dag

Med tilladelse fra Dansk Ornitologisk Forening bringes her et uddrag af DOF-basen, der rummer et meget stort antal fugleobservationer fra alle betydningsfulde fuglelokaliteter i landet. Ønskes der en detaljeret og aktuel status for fuglelivet i Svinøster, så brug dette link: www.dofbasen.dk.

Herunder ses en oversigt over de 24 fuglearter, som er registreret fra **Svinøster**, pr. 5. april 2014. I parentes ses antallet af observationer og individer i alt.

Sangsvane	(3/185)	Knortegås	(1/5)	Stormmåge	(1/100)	Kærsanger	(2/2)
Sædgås	(1/270)	Rød Glente	(2/15)	Isfugl	(1/1)	Gulbug	(2/2)
Blisgås	(1/2)	Musvåge	(1/2)	Sanglærke	(2/200)	Rødrygget Tornskade	(3/4)
Grågås	(3/1486)	Agerhøne	(5/43)	Gul Vipstjert	(5/6)	Råge	(1/60)
Canadagås	(1/150)	Blishøne	(1/40)	Ringdrossel	(1/1)	Stær	(3/215)
Bramgås	(2/13467)	Vibe	(1/270)	Vindrossel	(1/140)	Kvækerfinke	(1/30)

Herunder ses en oversigt over de 210 fuglearter, som er registreret fra **Avnø/Svinø Vig**, pr. 5. april 2014. I parentes ses antallet af observationer og individer i alt.

Rødstrubet Lom	(1/4)	Knarand	(198/753)	Tårnfalk	(472/898)	Stor Kobbersnepe	(16/23)
Lille Lappedykker	(46/110)	Krikand	(452/22230)	Aftenfalk	(1/1)	Lille Kobbersnepe	(320/9242)
Toppet Lappedykker	(7/23)	Gråand	(396/71786)	Dværgfalk	(36/39)	Småspove	(49/139)
Gråstrubet Lappedykker	(11/15)	Spidsand	(284/4703)	Lærkefalk	(8/8)	Storspove	(814/31541)
Nordisk Lappedykker	(3/3)	Atlingand	(152/382)	Vandrefalk	(217/224)	Sortklire	(247/1136)
Skarv	(196/14163)	Blåvinget And	(22/22)	Agerhøne	(174/1165)	Rødben	(544/11630)
Rørdrum	(1/1)	Skeand	(355/2928)	Fasan	(31/72)	Damklire	(11/11)
Silkehejre	(2/2)	Taffeland	(13/90)	Vandrikse	(17/20)	Hvidklire	(474/5312)
Sølvhejre	(4/7)	Troldand	(64/6989)	Grønbenet Rørhøne	(6/6)	Svaleklire	(131/333)
Fiskehejre	(472/3363)	Bjergand	(1/2)	Blishøne	(157/87471)	Tinksmed	(247/3381)
Knopsvane	(369/109269)	Ederfugl	(149/35343)	Trane	(20/226)	Mudderklire	(109/471)
Sortsvane	(6/6)	Sortand	(2/39)	Strandskade	(363/3396)	Stenvender	(14/22)
Pibesvane	(10/58)	Hvinand	(120/18013)	Klyde	(469/13831)	Odinshane	(14/14)
Sangsvane	(199/12377)	Lille Skallesluger	(19/151)	Lille Præstekrave	(66/137)	Almindelig Kjøve	(2/2)
Sædgås	(43/3446)	Toppet Skallesluger	(95/1626)	Stor Præstekrave	(375/4908)	Sorthovedet Måge	(1/1)
Kortnæbbet Gås	(2/8)	Stor Skallesluger	(98/8098)	Sibirisk Hjejle	(3/3)	Dværgmåge	(8/22)
Blisgås	(51/1269)	Hvepsevåge	(33/101)	Hjejle	(374/70789)	Hættemåge	(163/21968)
Dværggås	(1/1)	Sort Glente	(2/2)	Strandhjejle	(307/3090)	Stormmåge	(82/5359)
Grågås	(669/172586)	Rød Glente	(32/152)	Vibe	(572/58431)	Sildemåge	(3/4)
Snegås	(1/1)	Havørn	(388/690)	Islandsk Ryle	(98/1026)	Sølvmåge	(66/1925)
Canadagås	(150/27149)	Rørhøg	(345/424)	Sandløber	(3/10)	Svartbag	(88/306)
Dværgcanadagås	(6/6)	Blå Kærhøg	(195/257)	Dværgryle	(45/242)	Rovterne	(2/2)
Bramgås	(335/349733)	Steppehøg	(1/2)	Temmincksryle	(51/85)	Splitterne	(22/50)
Knortegås	(105/18399)	Hedehøg	(5/5)	Krumnæbbet Ryle	(109/679)	Fjordterne	(36/134)
Rødhalsed Gås	(1/1)	Duehøg	(4/4)	Almindelig Ryle	(637/83137)	Havterne	(87/697)
Nilgås	(2/2)	Spurvehøg	(172/572)	Kærløber	(43/70)	Dværgterne	(71/154)
Rustand	(3/3)	Musvåge	(248/1045)	Brushane	(274/2883)	Sortterne	(7/7)
Gravand	(631/26812)	Fjeldvåge	(165/226)	Enkeltbekkasin	(3/3)	Alk	(1/4)
Moskusand	(2/2)	Kongeørn	(1/1)	Dobbeltbekkasin	(218/1340)	Klippedue/Tamdue	(3/55)
Pibeand	(410/70053)	Fiskeørn	(27/32)	Skovsnepe	(2/2)	Huldue	(39/225)

Ringdue	(99/31385)
Tyrkerdue	(3/4)
Gøg	(102/147)
Natugle	(4/4)
Skovhornugle	(4/4)
Mosehornugle	(76/140)
Mursejler	(79/1374)
Isfugl	(1/1)
Vendehals	(1/1)
Sortspætte	(1/1)
Stor Flagspætte	(34/37)
Hedelærke	(5/12)
Sanglærke	(306/4998)
Bjerglærke	(1/1)
Digesvale	(86/3492)
Landsvale	(213/6529)
Bysvale	(188/6873)
Storpiber	(1/1)
Skovpiber	(18/170)
Engpiber	(333/3589)
Rødstrubet Piber	(2/2)
Skærpiber	(7/10)
Bjergpiber	(1/15)

Gul Vipstjert	(105/1334)
Bjergvipstjert	(9/10)
Hvid Vipstjert	(241/1337)
Silkehale	(4/220)
Gærdesmutte	(39/51)
Jernspurv	(60/102)
Rødhals	(40/78)
Nattergal	(23/33)
Husrødstjert	(12/13)
Rødstjert	(17/27)
Bynkefugl	(49/152)
Stenpikker	(114/296)
Ringdrossel	(2/2)
Solsort	(72/160)
Sjagger	(71/4518)
Sangdrossel	(37/72)
Vindrossel	(10/169)
Misteldrossel	(7/11)
Græshoppesanger	(11/11)
Sivsanger	(5/5)
Kærsanger	(26/35)
Rørsanger	(37/64)
Gulbug	(79/154)

Gærdesanger	(55/91)
Tornsanger	(116/582)
Havesanger	(34/72)
Munk	(56/99)
Skovsanger	(1/1)
Gransanger	(81/173)
Løvsanger	(74/176)
Fuglekonge	(25/88)
Grå Fluesnapper	(1/1)
Broget Fluesnapper	(1/3)
Skægmejse	(6/38)
Halemejse	(4/19)
Sumpmejse	(6/6)
Sortmejse	(6/7)
Blåmejse	(54/913)
Musvit	(84/238)
Spætmejse	(15/17)
Træløber	(5/7)
Rødrygget Tornskade	(19/23)
Stor Tornskade	(14/15)
Skovskade	(1/1)
Husskade	(9/14)

Allike	(40/2513)
Råge	(179/37202)
Sortkrage	(58/67)
Gråkrage	(162/3212)
Ravn	(6/8)
Stær	(355/53013)
Gråspurv	(1/6)
Skovspurv	(12/94)
Bogfinke	(120/5831)
Kvækerfinke	(8/502)
Gronirisk	(82/1607)
Stillits	(113/600)
Grønsisken	(30/900)
Tornirisk	(208/3248)
Bjergirisk	(71/2814)
Stor Gråsisken	(4/25)
Lille Korsnæb	(2/8)
Dompap	(1/3)
Snespurv	(22/255)
Gulspurv	(122/325)
Rørspurv	(138/521)
Bomlærke	(249/506)

Plantelivet på Avnø

TBU 39a/76: Avnø + engområdet NØ for Avnø Gård

På Avnø findes betydelige områder med strandenge; botaniske oplysninger om disse foreligger

ikke. I kanalen ved Avnø er 1958 fundet tornløs hornblad.

Kilder: se Gravesen 1976.