

Højt flyver ørnen over strandsøen i Solkær Enge

»Velkommen til indvielse af vådområdeprojekt Solkær Enge. Det er med ca. 182 hektar det største af vore igangværende vandmiljøplan II projekter.

Jeg beder straks forsamlingen om at rette blikket mod den røde snor, som holder fast i gravemaskinen. Sammen med borgmester Per Bødker Andersen foretager jeg nu klip af snoren, som igangsætter ca. 10 minutters gravning til åbning af fri forbindelse mellem Lille Bælt og Solkær Engene for første gang i mere end 80 år.

Derpå følger de officielle taler, mens vi kan følge, det salte og ferske vand blandes.»

Og ganske rigtigt – den gule gravemaskine skulle ikke bruge mange minutter for at lukke Lillebælts salte

vand ind i den nye engsø. Amtsborgmester Otto Herskind Jørgensen (V) havde dårligt nok sluppet saksen, før Stenderup-halvøens nye naturattraktion begyndte at tage form. Indvielsen fandt sted 15. september 2004.

Der er det særlige og biologisk ganske interessante ved Solkær Enge, at den nye naturlokalitet er en menneskeskabt strandsø med brakvand. Den slags biotoper findes der ikke mange af her i landet, fordi de altid har været nemme at inddæmme og tørlægge.

Imidlertid gemmer der sig ingen inddæmningshistorie bag Solkær Enge, som man insisterer på at kalde den nye sø. Måske har man valgt netop det navn – og ikke Solkær Sø –

fordi man vil fastholde den korrekte fortælling om områdets anvendelse gennem de seneste 150 år.

En røst fra fortiden

I 1800-tallet snoede Solkær Å sig uforstyrret ned gennem ådalens frodigtgrønne enge. Åen slog et større herresving, før den udvidede sig til en ca. 500 meter lang og 200 meter bred sø på ca. 10 hektar, hvorefter den nogle hundrede meter længere mod syd udmundede i et 20-40 meter bredt udløb i Lillebælt.

Langs åen lå der hundreder af hektar lavtliggende våde enge, som har givet masser af saftigt græs til både

Daværende amtsborgmester Otto Herskind Jørgensen (V) førte saksen, da Stenderup-halvøens nye naturattraktion blev indviet 15. september 2004. Kolding-borgmesteren Per Bødker Andersen (S) hjalp til ved at holde i den røde snor. Rollefordelingen afspejlede på smukkeste vis det økonomiske styrkeforhold mellem amt og kommune, hvor amtet betalte 3,5 mio. kr. til det nye projekt, mens kommunen bidrog med 700.000 kr. Selvom staten var den store økonomiske mæcen med omkring 7 mio. kr., fik amt og kommune lov til at løbe med æren. Foto: Peter D. Jensen, Kolding kommune.



Solkær Enge

Brakvandspræget strandsø på 75 hektar, fire kilometer øst for Sønder Bjert syd for Kolding fjord. Omgivet af 108 hektar sump og enge. Etableret som projekt til kvælstoffjernelse i 2004 og med et samlet areal på 183 hektar.

Oprindeligt udstrakt engområde med vandløbet Solkær Å og mindre sø (ca. 10 hektar), hvor kunstig afvanding blev etableret i 1923 ved hjælp af vindmølle og nygravet landkanal. Afvandingssystemet blev moderniseret med omfattende statsstøtte i perioden 1952-1955.

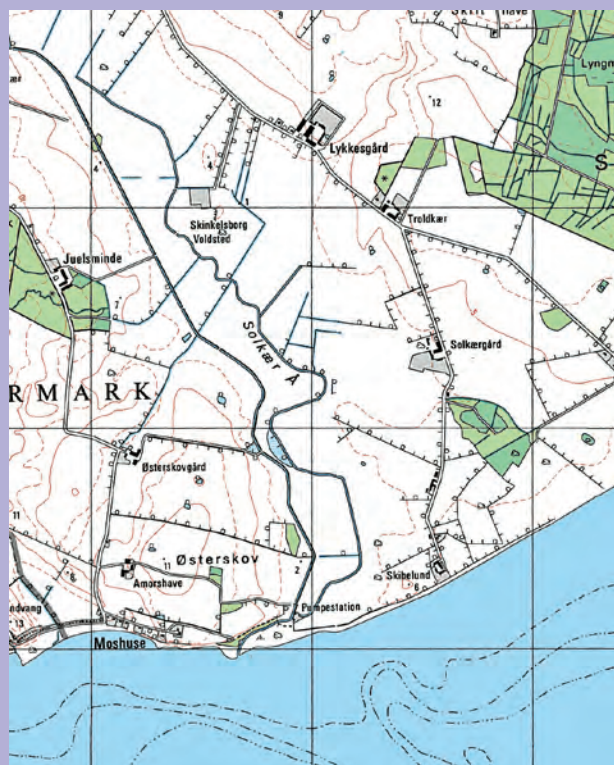
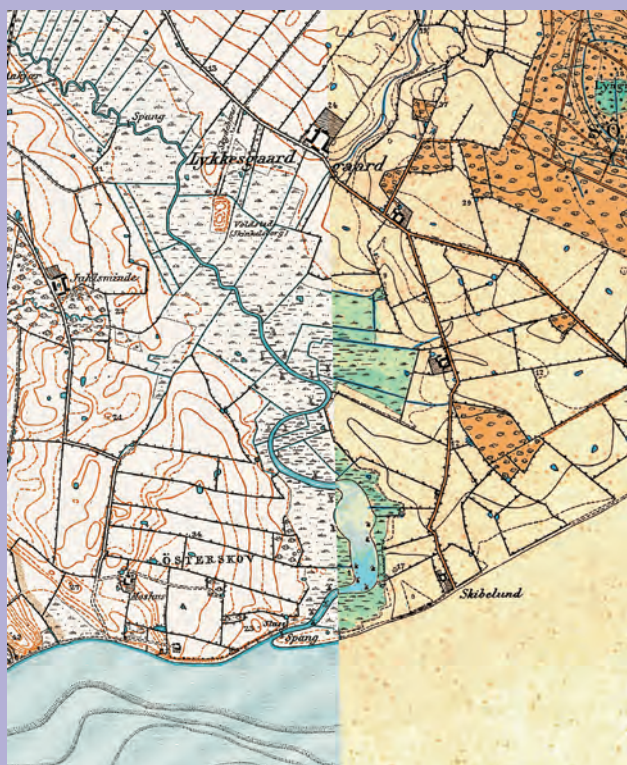
Fra 2004 vandmiljøplan II-projekt med teoretisk bortfjernelse af 50 tons kvælstof om året. Pris: 40.000 kr. pr. hektar svarende til i alt 7,3 mio. kr. fra staten samt 0,7 mio. kr. fra Kolding kommune og 3,5 mio. kr. fra Vejle amt. Samlet udgift på 11,5 mio. kr. (13 mio. kr. i 2010-værdi), der hovedsageligt blev brugt på kompensation til lodsejerne, der fortsat ejer området, bortset fra et areal omkring den gamle sluse og pumpestation.

Solkær Enge indgår som en del af EU-habitatområde nr. g6 i Natura 2000-lokalitet.

Kortene er fra 1887 og 1987.

Kolding kommune.

Koordinater: 6143605, 539835.



høslæt og græsning. Dog har bønderne i ådalen været udsat for lidt af hvert i tidens løb, og tidligt har der meldt sig ønsker om at kunne tæmme og styre vandmasserne.

Efter de gamle kort at dømmes har åens udløb utvivlsomt været følsomt for tilsanding ude i Lillebælt. Det har skabt risiko for oversvømmelser, når vandet ikke kunne komme hurtigt nok ud. Tilmudring af åløbet har heller ikke gjort det lettere at komme af med vandet.

Historien om de første reguleringer i 1800-tallet er fortalt ganske præcist på de første sider af protokollen for »Varmark-Sdr. Stenderup Pumpelag«

fra 1923.

Her kommer indledningen:

»Forbedring af Solkær engene havde allerede længe været ønskelig og blev mere og mere påkrævet, da det naturlige afvandingsløb Solkær Å stadig blev dårligere, vistnok som følge af sluseværket ved Lillebælt, der o. 1868 blev bygget for at undgå oversvømmelse af saltvand. Da dette hindrede et hurtigt udløb, blev det tilstrømmende mudder liggende, så bunden af åen nu nærmede sig engenes overflade.

Hvad der også skadede de enge, der nu særligt krævede kunstig afvanding var en foretaget regulering af åen længere oppe, hvilket forårsagede en hurtigere tilstrømning af bagvandet og dermed følgende op-

lagring af sand og mudder i åens nedre løb.

Omkring 1900 forsøgte daværende ejer af »Vang« proprietær Brasch udgrøftning og kultivering af den ham tilhørende eng [ulæseligt stednavn], dette bragte kun dårligt resultat, rimeligvis på grund af utilstrækkelig afvanding, idet der intet forandredes ved åløbet.

I 1911 henvendte ejeren af Lykkesgaard, Oluf Juhl, sig til Hedeselskabet. (...) Ingeniør Thalbitzer aflagde besøg og foretog forskellige nivelleringer; man mente dog den gang, at en rationel afvanding ville blive for dyr, i forhold til den fordel man kunne vente sig.

I efteråret 1921 henvendte landinspektør Elling, Kolding, sig til enkelte af lodsejerne

og spurgte, om man ikke var interesseret i kunstig afvanding af engene; han havde nemlig med held foretaget en sådan planlægning i Vonsild og havde lyst og tid til at foretage en lignende for Solkær Engene. Da man på dette tidspunkt kunne få gratis teknisk assistance fra Hedeselskabet, idet arbejdet kunne optages som grundforbedringsarbejde, valgte man at anmode dette om udarbejdelse af projekt.»

Landinspektør Elling fik altså ikke opgaven, men hans forslag tog man til sig.

Hedeselskabet hidkaldes

Det var ingen tilfældighed, at netop efter afslutningen af Første Verdenskrig skulle der ske noget. Bønderne havde tjent gode penge på at levere madvarer til de krigsførende parter, og de store gårde på Stenderup-halvøen havde fået deres del af kagen. Der var penge til at investere.

Nu ville man have styr på vandforholdene i engene langs Solkær Å, så produktionen af mælk, smør, ost og oksekød kunne sættes i vejret. Efter et besøg i Randers Enge, som Hedeselskabet havde afvandet få år tidligere, besluttede Solkær-lodsejerne at gennemføre et lignende projekt, og Hedeselskabet fik opgaven.

Efter mere end ti års overvejelser blev ådalen afvandet i 1923.

Tretten lodsejere underskrev ansøgningen til »S. Bjært & Vejstrup Sogns Sparekasse« om et lån på 65.000 kr. med en løbetid på 15 år til fem pct. p.a. Beløbet modsvarer 1,8 mio. kr. i 2010-værdi. Yderligere en lodsejer gik ind for projektet, men ville »altså ikke være delagtig i lån af nogen slags«. Sin andel af omkostningerne ønskede han at betale kontant, og det blev accepteret.

Det helt centrale element i projektet var en nygravet landkanal vest for Solkær Å, hvis nederste 3,5 kilometer så at sige blev forlagt flere hundrede meter mod vest. Vandet fra Binderup Mølleå, der tidligere strømmede langsomt ud gennem den slyngede Solkær Å, blev nu sendt direkte til havs gennem en lige landkanal, der samtidig blev inddiget, så den virkelig kunne rumme noget vand.

Selve Solkær Å blev også uddybet, men »degraderet« til status som pumpekanal. Den skulle fremover trække vandet ud af engene ved hjælp af mindre vindmøller. Nær udløbet, hvor Solkær Å og landkanalen mødtes, blev der rejst en større vindmølle. Det var en femvinget klapsejler, der skulle pumpe vandet fra Solkær Å op i den nye inddigede landkanal, der lå knap to meter højere i terrænet end den gamle å.

Endelig var det problemet med indtrængende havvand, men det blev løst med en ny sluse i landkanalen. Grundvandsstanden blev sænket så meget i hele dalen, at den 10 hektar store »buffer«-sø også kunne drænes væk.

Sodavand, øl og kage til alle

Vandet fra det gamle åløb blev ledt over i den nye landkanal 21. juni 1923. I den anledning blev der ifølge protokollen afholdt »en lille festlighed på stedet, hvor arbejderne beværtedes med sodavand, øl og kager«.

Formanden for pumpelaget, proprietær Oluf Juhl fra »Lykkesgaard«, holdt talen:

»Når vi i dag tvinger vandet fra den gamle Solkær Å over i den nu gravede kanal, må jeg sige, at dette for mit vedkommende ikke sker uden alvorlige tanker; det er al-

tid en sag, der bør nøje overvejes, før man griber ind i det bestående, det der gennem tiderne har udviklet sig som det naturlige.«

Først efter lange overvejelser havde man besluttet at gennemføre afvandingsarbejdet, som jo havde været undervejs tilbage fra omkring år 1900. Og det var da også kun »trykket af de ugunstige tider«, at man havde besluttet sig, sagde Oluf Juhl. Til slut foreslog han, at man – arbejdsgivere såvel som arbejdere – i fælles interesse udbragte »et leve for de kræfter, der arbejder på at skabe værdier«.

De første år blev oppumpningen fra pumpekanalen klaret af vindmøllen, men den viste sig at være utilstrækkelig, så i 1928 blev der bygget et pumpehus og installeret et nyt pumpeanlæg med en 20 hk Deutsch dieselmotor og en Storch vertikal skruepumpe. Den havde en ydeevne på 300 liter i sekundet ved 1,5 meters løftehøjde.

Alt sammen til den nette pris af 10.500 kr. (339.400 kr. i 2010-værdi), som blev finansieret med et nyt lån i Kolding Sparekasse, der havde overtaget pumpelagets samlede gæld.

Driftssikkerheden blev nu væsentlig bedre, men motorerne krævede omhyggelig pasning. Ved høje vandstande måtte både motorer og »smøremand« ofte arbejde i døgn drift for at holde området afvandet.

Den vandrige Solkær Å snoede sig sindigt gennem de grønne enge ned til højvandslusen ud mod Lillebælt. Billedet er fra ca. 1920, hvor bønderne stadig kun snakkede om at bygge vindmølle og grave landkanal for at forbedre afvandingen. Slusen på billedet er formentlig bygget helt tilbage i tyskerperioden omkring 1868. Foto: udlånt af Kolding Stadsarkiv.





Proprietær Oluf Juhl (1879-1966) havde erhvervet en af Stenderup-halvøens store ejendomme, Lykkesgård, ca. 1910, og han spillede en fremtrædende rolle i landvindingsagen for Solkær Enge, bl.a. som formand for pumpelaget i de første mange år. I en alder af 65 år bortforpantede han Lykkesgård til sin svigersøn i 1944. Oluf Juhl var formand for den konservative vælgerforening i Vonsild-kredsen og sad i Vejle amtsråd såvel som i det lokale sogneråd. Foto: udlånt af Kolding Stadsarkiv.

Svin til 50 øre i kiloprís

Fordele ved den nye dyrkningssikkerhed blev dog snart trængt i baggrunden af den verdensomspændende økonomiske krise. Den begyndte i New York med børskrakket i Wall Street i oktober 1929, men spredte sig hastigt ud over hele kloden.

I Danmark tjente vi i begyndelsen på krisen, og 1930 blev et rigtig godt år. De importerede råstoffer faldt stærkere i pris end vore eksportvarer, der var helt domineret af landbrugsprodukter. Fremgangen fra sidst i 1920'erne fortsatte, som om intet var hændt. USA lå jo også langt borte.

Men pludselig var de gode tider forbi. Fra vinteren 1930/31 fik Danmark alvoren at føle, og intet erhverv gik fri. Problemerne ramte først landbruget, men derfra bredte krisen sig hurtigt ud i resten af samfundet.

På bare to år faldt priserne på korn til det halve, fordi de amerikanske farmere pumpede millioner af tons billigt korn ud på verdensmarkedet. Dels havde de udvidet produktionen i håbet om at rette deres økonomi op,

dels oplevede det meste af verden en kæmpehøst i 1930.

Danske landmænd reagerede på samme måde som deres amerikanske kolleger, da priserne begyndte at falde. De øgede straks produktionen af smør og bacon, men det bidrog kun til, at også disse produkter blev ramt af faldende priser på verdensmarkedet. Hvor et kilo dansk smør i januar 1929 blev betalt med 321 øre, indbragte det 286 øre i januar 1930, 195 øre i januar 1931, og i januar 1932 var bunden slået helt ud af smørproduktionen med en kiloprís på 62 øre.

Værst ramt blev dog svinepriserne. I december 1931 var noteringen for de tre vægtklasser 58, 54 og 50 øre pr. kilo. Det var århundredets laveste pris. Resultatet blev, at man slagtede en mængde søer, også de drægtige. Smågrise slog man simpelthen ihjel og smed på møddingen. Det var for dyrt at fodre dem op.

Mens folk i byerne kæmpede for at skaffe penge til mad og bolig, havde landbefolkningen helt andre problemer; ude på gårdene svømmede man i madvarer, der ikke kunne sælges. Her drejede de evige spekulationer sig om renter og afdrag til banker og kreditforeninger. Den del af finansverdenens ydelser var ikke ramt af krisen; renter og afdrag var stabile udgifter i en verden, hvor alt andet faldt i pris.

Bønderne omkring Solkær Enge gik heller ikke ram forbi, men Kolding Sparekasse stillede sig forstående og gav afkald på to terminer i 1931, så lodsejerne kunne slippe for at betale bidrag til pumpelaget for halvåret april-oktober. Yderligere to terminer blev udskudt i 1932, som en hånds-rækning til at komme gennem krisen.

Så kom det store politiske Kanslergade-forlig mellem Socialdemokratiet og Venstre. Det blev indgået i januar 1933 efter næsten et døgn langstrakte forhandlinger hos statsminister Th. Stauning i privatboligen i Kanslergade 10. Forliget rummede en omfattende økonomisk hjælpepakke til landbruget, og i løbet af det næste halve år begyndte det atter at gå fremad.

Besættelsen skaber nye muligheder

Op gennem 1930'erne rettede indtjeningen sig atter, men gyldne tider blev det langt fra.

Udbruddet af Anden Verdenskrig ændrede imidlertid alt. Nu kom der atter voksende efterspørgsel og stærkt stigende priser på landbrugets produkter.

Efter den tyske besættelse af landet i april 1940 meldte der sig dog et akut problem for bønderne omkring Solkær Enge. Efter få måneder opstod der mangel på flydende brændstoffer som diesel, benzin og petroleum, og i november 1940 måtte en enig pumpelagsbestyrelse beslutte – midlertidigt – at anskaffe en 22 hk elektromotor og indlede forhandling med elværket om tilslutning.

Bedre blev det ikke, da en storm i november 1941 forårsagede så store skader på diget mod Lillebælt, at pumpelaget måtte opkræve 2000 kr. ekstra (42.200 kr. i 2010-værdi) til en nødtørfug udbedring, mens man afventede et endeligt projekt for forstærkning af hele havdiget. Man besluttede endvidere at udvide frislusen til det dobbelte af den eksisterende kapacitet for at modvirke tendensen til oversvømmelser med åvand fra oplandet.

I marts 1944 vedtog bestyrelsen at lade Hedeselskabet udarbejde et færdigt projekt, men det kom til at tage sin tid. Først på den ordinære generalforsamling i oktober 1947, som blev afholdt hos proprietær Jens Bech på Cathrineberg, kunne der fremlægges en gennemarbejdet plan for »afhjælpning af mangler og udbedring ved afvandsningsanlægget«.

Efter forhandlinger med både landinspektør og ingeniør, der deltog i generalforsamlingen, vedtog man at erstatte den nordre del af landkanalen med en afskærende rørledning og at reparere havdiget. Til disse arbejder skulle der søges grundforbedringstilskud.

Derimod var pumpelaget i oktober 1947 endnu ikke parat til at tage det helt store skridt.

Man diskuterede den nødvendige

forstærkning af ådigerne, forlægning af havdiget og – ikke mindst – udbygningen af pumpestationen med automatik samt oprensning af pumpekanalen, men endte med at udskyde disse omfattende arbejder. Man ville dog gå videre sammen med Hedeselskabet og søge at få projektet optaget som et landvindingsarbejde med statstilskud.

Moderniseringen kommer

Sidst i maj 1950 besluttede bestyrelsen for Varmark-Sønder Stenderup Pumpelag, at nu skulle det være. Ni lodsejere havde stemt for, mens tre undlod at stemme. Det store projekt kunne sættes i gang.

Bestyrelsen skrev samme sommer til Statens Landvindingsudvalg med et »andragende om bistand«, så det 139 hektar store engareal kunne komme under plov.

Det gamle og efterhånden ganske nedslidte dieselmotordrevne pumpeanlæg, som man var gået tilbage til at benytte efter besættelsestidens ophør, trængte til en gennemgribende modernisering. Det var så nedslidt, at der faktisk var behov for en fuldstændig »retablering« med nye elektriske pumper, skrev man.

Man havde fået Hedeselskabet til at udarbejde projektforslaget. Efter de foreløbige beregninger ville prisen blive 285.000 kr. (4,8 mio. kr. i 2010-værdi).

Statens Landvindingsudvalg journaliserede henvendelsen som projekt nr. 1287 i august 1950. Dermed var det første skridt taget i en langvarig og yderst kostbar sag. Selvom arbejdet kun var beregnet til at vare to år, skulle der komme til at gå otte år, før regnskabet var afsluttet. Budgettet holdt heller ikke; projektet blev 30 pct. dyrere end beregnet.

Statens tilskud til landvindingsarbejder blev i årene efter besættelsestidens ophør bestemt af arbejdsløshedens størrelse, fordi formålet nu var at dæmpe ledigheden. Under den tyske besættelse havde der også været lagt stor vægt på at øge produktionen af korn af frygt for mangel på føde-



Den første vindmotor blev opstillet i 1923, en femvinget klapsejler af fabrikatet »Lykkegaard«. Den magtede dog ikke tilnærmelsesvis at pumpe tilstrækkeligt meget vand ud, så allerede i 1928 bygges der et pumpehus til en petroleumsmotor, der trak en såkaldt hollandsk pumpe. Foto: udlånt af Kolding Stadsarkiv.

varer, men den begrundelse trådte i baggrunden, da eksportmarkederne atter åbnede.

Når ledigheden udviste stigende tendens, frigav Finansministeriet de nødvendige midler til at sætte et antal arbejder i gang, som så lokalt kunne opsuge et mindre antal arbejdsløse. I perioder med ringe ledighed var der ingen penge, men Statens Landvindingsudvalg arbejdede uanfægtet videre med at indstille projekter til godkendelse. De blev blot parkeret i venteposition på den såkaldte bered-

skabsliste, indtil millionerne atter begyndte at rulle.

Proprietæren presser på

Varmark-Sønder Stenderup Pumpelag fik sit tilsagn om millionstøtte allerede i februar 1951, men den endelige godkendelse af det ganske omfattende projekt blev skudt ud i det uvisse. Om det ville vare måneder eller år, inden man kunne komme i gang, kunne ingen vide.

I foråret 1951 skrev derfor en utål-



Proprietær Jens Bech (1902-1979) var blandt de toneangivende jordejere i Sydøstjylland, hvor han drev den store ejendom »Cathrineberg« vest for Sdr. Stenderup. Han var uddannet fra Næsgaard Agerbrugsskole, og havde tjent hos Venstre-statsminister Thomas Madsen-Mygdal, der ledede landet i årene 1926-29. I fritiden var Bech inkarneret jæger med egen plantage ved Grindsted, og mere end 100 opsatser af råbukke, kronhjorte og en enkelt elg prydede væggene i hjemmet på Cathrineberg. Enkelte af disse trofæer skimtes på billedet af Jens Bech på 60-årsdagen i 1962. Foto: udlånt af Kolding Stadsarkiv.

mest fremtrædende jordejere. Han var formand for andelsmejeriet i Sdr. Stenderup, medstifter af lucernemelsfabrikken samme sted og aktiv ved oprettelsen af Landbrugets Arbejdsgiverforening for Sydøstjylland.

En sådan borger var det svært sige nej til.

Proprietær Bech ville gerne vide, om der ikke i nær fremtid kunne forventes nogle penge til landvindingsarbejdet. I benægtende fald kunne pumpelaget måske få tilladelse til at »udføre

modig formand for pumpelaget, proprietær Jens Bech på Cathrineberg, til udvalget for at få sat gang i sagerne.

Bech var ikke nogen hr.-hvem-som-helst, men en af Kolding-egnens



Det helt centrale element i 1923-projektet var en nygravet landkanal vest for Solkær Å, hvis nederste 3,5 kilometer så at sige blev forlagt flere hundrede meter mod vest. Vandet fra Binderup Mølleå, der tidligere strømmede langsomt ud gennem den snoede Solkær Å, blev nu sendt direkte til havs gennem den lige landkanal, der samtidig blev indiget. Foto: Sten Bøgild Frandsen.

en stærkt påkrævet uddybning af Solkær Å med tilhørende udbedring af digerene langs åen, således at udgifterne ved disse arbejder kan indgå i landvindingsagens anlægskostninger, når det øvrige arbejde engang kommer til udførelse«.

Altså en tilladelse til at gå i gang på forventet efterbevilling.

Den gik dog ikke.

Landvindingsudvalget kunne ifølge brev af 19. juli 1951 ikke gå ind på en sådan aftale, men måtte »henvise pumpelaget til at gennemføre sådanne uopsættelige arbejder for egen regning«.

Men rykkerskrivelsen hjalp tilsyneladende med at sætte fart i sagsbehandlingen.

Et halvt år senere, i januar 1952, blev der givet grønt lys for 1. rate af landvindingsarbejdet med en bevilling på 120.000 kr. (1,8 mio. kr. i 2010-værdi).

Renovering med statsstøtte

Projektet var ganske omfattende.

Frem for alt skulle de gamle dieselmotordrevne pumper udskiftes med en helt ny pumpestation med to eldrevne centrifugalpumper. Desuden skulle landkanalen uddybes og inddiges yderligere, så den kunne tilbageholde større vandmængder ved en højere vandstand. Kanalen skulle desuden forsynes med rørunderløb og de nødvendige kørebøer. Ud mod Lillebælt skulle der foretages kystsikring.

Især det sidste kom til at koste ekstra, da der viste sig behov for at ændre projektet.

I oktober 1952 havde landvindingsudvalget godkendt frigivelsen af det resterende beløb på 130.000 kr., og i den forbindelse tog man stilling til en ændring af arbejdsplanen. På Hedeselskabets anbefaling ønskede pumpelaget, at der blev anlagt 14 høfder ud mod Lillebælt for at styrke diget.

Landvindingsudvalget mente nu nok – efter at have konsulteret trafikministeriet – at der kun var behov for 7-8 høfder, og at de skulle opføres med bestemte indbyrdes afstande. Man mente heller ikke, det var nødvendigt at beslå dem med kobbersøm



To såkaldte »stammebåde« er fundet i Solkjær Enge. Den ene i 1930, men den »gik til grunde«, dvs. gik formentlig i stykker under udgravningen. Den anden stammebåd ved man lidt mere om – det er den på billederne, hvor personen midt i billedet formentlig er proprietær Oluf Juhl. Båden blev fundet i 1949, var af bøg og delvist bevaret i en længde på 5,3 meter og en bredde på 0,9 meter. Den var forsynet med et udsparet midterskot, og skottet og træsorten tyder på, at den er fra nyere tid, dvs. fra efter 1536. Typen kaldes et knobskib og var noget mere plump end de stammebåde, man normalt forbinder med forhistoriske stammebåde. Solkær-skibet opbevares på Fællesmagasinet i Vejle og er altså ikke umiddelbart tilgængeligt. Fotos: udlånt af Kolding Stadsarkiv.



mod pæleorm, men ellers var der grønt lys til at færdiggøre arbejdet. Formentlig i denne forbindelse blev det godkendte prisoverslag for hele projektet forhøjet til 305.000 kr. (4,5 mio. kr. i 2010-værdi).

Men det var ikke nok. I december 1954 måtte den tilsynsførende amtsvandinspektør udarbejde en redegørelse for yderligere en overskridelse på 50.000 kr.

Særdeles vanskelige jordbundsforhold havde gjort det umuligt at få en bestemt strækning af diget langs med Solkær Å til at holde tæt. Vandet blev ved med at bryde igennem og efter flere reparationsforsøg på selve diget blev entreprenøren tvunget til at flytte hele kanalen ud for den pågældende digestrækning.

Ekstrabevillingen blev godkendt, så budgettet kom op på 355.000 kr., men heller ikke det var nok.

Da regnskabet kunne afsluttes i marts 1958, lød de samlede udgifter på 361.994,16 kr. (4,6 mio. kr. i 2010-værdi). Heraf betalte staten 55 procent, mens lodsejerne selv måtte udrede resten, som man dog kunne betale med et billigt statsgaranteret banklån.

Nedslidningen begynder at vise sig

I de følgende årtier blev der produceret tonsvis af oksekød og mælkeprodukter i engene mellem Solkær Å og den nye landkanal i vestsiden af dalen. Pumpeanlægget fungerede upåklageligt i de første årtier.

Men maskineri holder jo ikke evigt.

På generalforsamlingen i marts 1985 måtte digelagets formand præsentere lodsejerne for to større ekstraudgifter: 35.000 kr. til en ny pumpe og

8.000 kr. til en ny motor til klippemaskinen. To uforudsete udgifter på til sammen 43.000 kr., som i 2010-værdi ville svare til 82.560 kr. Kassebeholdningen rakte slet ikke til at dække dette beløb, så man måtte foretage et overtræk på bankkontoen.

Efterhånden var det ikke noget lille årsregnskab, pumpelaget håndterede. Vi kender f.eks. budgettet for regnskabsåret 1987, hvor omsætningen var 225.000 kr. (383.700 kr. i 2010-værdi).

I 1991 var det den »store pumpe«, der var slidt ned, så den skulle have nye lejer. Det var første år, pumpekanalen blev oprenset med en maskine i stedet for håndkraft, og det fungerede tilsyneladende godt. I referatet er der ingen antydning af de store omvæltninger, der var under opsejling.

Men selve afvandingen var begyndt at volde problemer.

Iltningen af planterester i den tør-



Pumperne blev fjernet og pumpehuset revet ned til sokkelen, da entreprenørmaskinerne rykkede ind i 2004. Derimod blev det gamle pumpehus fra 1928 istandsat og er i dag udstillingslokale og madpakkerum for gæster. Foto: Hans Jørgen Hvideland Olsen, Vejle Amt.

lagte sandbund havde sat gang i biologiske rådneprocesser, og ganske umærkeligt – og med mindre end en centimeter om året, men med ubønhørlig konsekvens – var den

gamle havbund i ådalen begyndt at synke sammen, så snart dræningen var gået i gang.

Så længe engene kun blev anvendt til græsning og høslæt, voldte sætning

Langs med havdiget ud mod Lillebælt anlagde Vejle amt en cykelsti i 1993, og det blev begyndelsen til en større åbning af Solkær Enge for offentligheden. I dag kan man gå fra parkeringspladsen ved naturskolen langs med diget mod havet ud til det gamle pumpehus. Det kaldes også »madpakkehuset«, fordi man kan sidde i ly og spise sin medbragte mad. Her er også en lille miniudstilling om projektet og hele egnen. De tætte hybenrose-bevoksninger på diget (til venstre mod havet) er i dag fjernet som led i en aktiv bekæmpelse af den invasive planteart.



gerne ikke de store vanskeligheder. De foregik også ganske langsomt, men efter 1958-projektets forøgede pumpning og effektive kultivering af jorden begyndte det at gå stærkt.

Ved århundredets afslutning havde engene sat sig så meget efter 75 års afvanding, at markerne nu lå omkring 60 centimeter lavere end de oprindelige enge. Enhver kunne sige selv, at det kunne ikke fortsætte.

Hjælpen kom fra amtet

De nye tider blev indvarslet på generalforsamlingen i marts 1993 på Hotel Skamling.

Vejle amt havde forespurgt, om ikke der kunne anlægges en sti til rekreativ fornøjelse langs diget mod Lillebælt. Pumpelaget havde inviteret amtets projektleder, landinspektør Hans Jørgen Hvideland Olsen med til mødet, så han kunne forklare, hvad det gik ud på.

Pumpelaget var sådan set med på tanken, men understregede, at det måtte være sådan, at amt og kommune derefter overtog ansvaret for at vedligeholde diget. Sådan blev det, og tre måneder senere underskrev pumpelagets formand en aftale med kommunen på Kolding Rådhus.

Næste skridt blev taget i 1995 af Kolding kommune, da man som led i den kommunale planlægning samlede en række aktører i en visionsgruppe, der skulle komme med forslag til fremtiden for Stenderup-halvøen. Gruppearbejdet resulterede i »Visionsoplæg for landskabsplan på Stenderuphalvøen«, der udkom i maj samme år.

Målsætningen var at sikre en bæredygtig udvikling, hvor primærhvervene landbrug, skovbrug, fiskeri og gartneri udøves miljømæssigt forsvarligt, hvor borgere og turister får øget adgang til friluftsliv og rekreative muligheder, hvor turismen styrkes, bl.a. ved at skabe nye turistmål på et miljømæssigt bæredygtigt grundlag, hvor bedre levevilkår for dyr og planter skabes, og hvor den fortsatte udbygning af bolig- og erhvervsområder i landsbyerne respekterer det omgivende landskab.

Fine ord, men som altid handlede de barske realiteter om pengene. Hvor skulle finansieringen komme fra? Det var overhovedet ikke klart.

Ret hurtigt havde man fået skitseret et stort projekt for en sø i de våde enge, godt hjulpet af regeringens bestræbelser i de år på at gennemføre en række naturgenopretningsprojekter. Forbløffende hurtigt havde lodsejerne også vænnet sig til tanken, og da processen gik i stå, lå bolden hos myndighederne.

Vedtagelsen af det store Skjernå-projekt i slutningen af 1990'erne lagde pludseligt beslag på alle statens økonomiske midler, så der ikke var en krone til andre formål. Noget usædvanligt var det derfor, at det var fra lodsejerside, der »blev udtrykt kraftig utilfredshed med sagens forløb, og man var indstillet på at opgive projektet, såfremt der ikke meget snart sker noget«.

Sådan stod der i referatet fra pum-



I et halvt århundrede blev der produceret tonsvis af fiskekød og mælkeprodukter i engene mellem Solkær Å og den gravede landkanal ned gennem vestsiden af dalen. Pumpeanlægget fungerede upåklageligt i de første årtier, men efterhånden begyndte sætningerne i engjordens humuslag at skabe problemer. Foto: Sten Bøgild Frandsen.

pelagets generalforsamling i foråret 1998.

Året efter havde Skov- og Natursty-

relsen dog fundet fem mio. kr. til projektet, men det beløb ville kun række til en kompensation på 25.000 kr. pr.

Siden 2004 har den nyskabte sø tiltrukket masser af nyt fugleliv, som udgør hovedattraktionen i Stenderup-halvøens natur. I baggrunden af billedet anes Kolding by og oppe mod højre strækker sig Kolding fjord. Foto: Sten Bøgild Frandsen.



Overskriften »Ørnen er landet« er brugt utallige gange i de senere år, som en lidt fortærsket kommentar til havørnens succesfulde genindvandring til Danmark. Med tilføjelsen »i Kurts hjemmebyggede rede« er der tale om en variant, der næppe er set før. Kurt Storgårds indsats for havørnene ved Solkær Enge er heller ikke nogen helt almindelig historie.

I 1980'erne havde Kolding Rovfuglegruppe, som Kurt Storgård er aktiv medlem af, bygget kunstreder til både musvåge og duehøg, som man med held lokkede væk fra »jægerbelastede« skove til mere uforstyrrede lokaliteter.

Da to par havørne slog sig ned ved henholdsvis Åbenrå og Haderslev i midten af 1990'erne, var vejen banet for en bestand i det sydlige Jylland, og i samarbejde med en skovfoged fra det daværende Haderslevs Statskovdistrikt udpegede Kurt Storgård tre egnede ørnetræer i distriktets skove.

Et af dem var en gammel bøg på Stenderup-halvøen.

I vinteren 2007/08 optrådte et nyt par havørne flere steder i Sydøstjylland, og da parret pludselig dukkede op 10. februar 2008 i Solkær Enge, var det på tide at slå til, mente Kurt Storgård. Det skulle vise sig at være en klog beslutning.

Læs her redebyggerens egen beretning i uddrag:

»Den 15.2. opførte vi på fem timer en indflytningsklar rede på 2 x 1,5 x 0,75 meter i den allerede afmærkede, gamle bøg med smuk udsigt til Lillebælt og Solkær Enge. Da vi står og kikker op på resultatet af dagens anstrengelser i den kolde aftensol kl. 17, kommer en stor skygge forbi: Havørnehunnen havde allerede spottet reden!

Efter ti dage må jeg ud og se, om der sker noget, og hjertet banker extra hurtigt, da jeg opdager, at ørnen nu står på reden og skuer ud over sit kongerige.



Kurt Storgård var dårligt nok kommet ned fra det nye ørnetræ, før fuglene tog den kunstige rede i anvendelse. Samme sommer fløj den første sydøstjyske ørneunge fra denne redeplatform. De to unger fra 2009 blev ringmærket som de første, og den ene opholdt sig derefter i en »lømmelflok« på hele fem unge ørne ved Brændegårds Sø på Midtfyn, hvor rigtig mange mennesker havde glæde af at se de store fugle. Foto: Jens Bækkelund.

De næste par uger lægger fuglene den sidste finish på reden, og derefter skrides til æglægning og rugning. Fire måneder senere fløj ungen af reden, hvorefter den opholdt sig yderligere et par måneder ved Solkær Enge, mens forældrene stadigvæk fodrede på den store og meget krævende teenager!«

Siden da har havørneparret opfostret to unger i 2009 og atter en unge i 2010 i rov-fuglegruppens hjemmebyggede rede. Pudsigt nok har alle unger indtil nu været hunner.

»Ørnerede-gruppen« har senere bygget en rede ved Rands Fjord og to reder på Fyn,

Ringmærkeren Lars Ulrich Rasmussen er ved at forsyne 2010-ungen ved Solkær Enge med de fornødne identitetsmærker – en stålring på den ene fod og en nummereret plastring på den anden. Ungen opholdt sig hele efteråret i Lillebælts-området og blev hyppigt set ude i den nye sø. Foto: Kurt Storgård.

hvoraf den ene i Odense Fjord straks blev optaget af et ørnepar. I sommeren 2010 havde parret en stor og næsten flyvefærdig unge i kunstreden, da en sindsforvirret person lagde forgiftet lokkemad ud for at få ørnene væk. Hannen og den store unge blev dræbt.

Det sidste oprindelige ynglepar blev uddyddet i begyndelsen af 1900-tallet, men siden 1995 er de store fugle genindvandret til Danmark. I dag (2010) tæller ynglebestanden 37 par, som har bragt flere end 200 unger på vingerne.

Det er især den sydøstlige del af landet, der har oplevet rekoloniseringen. Næsten halvdelen af de nye ørnepar har bosat sig på Lolland-Falster og i det sydlige Sjælland. Et andet tyngdepunkt er de sydøstjyske fjorde, som formentlig også vil kunne levere nye ynglepar til Vestfyn. Derimod er der stadig ingen yngleforekomster i det vestlige og nordvestlige Jylland.



Søen i Solkær Enge har atter frit løb ud i Lillebælt, hvis salte vand også kan trænge op i søen og skabe de særlige brakvandsbetingede livsforhold. Billederne er fra etableringen af den nye bro og fra indvielsesdagen i september 2004 med masser af gæster på broen. Fotos: Hans Jørgen Hvideland Olsen, Vejle Amt.



hektar, og det var langt fra tilfredsstillende for lodsejerne. Sagen kom derefter op i Vejle amt, og der besluttede udvalget for teknik og miljø at lægge tre mio. kr. oveni. Så var finansieringen på plads.

På den baggrund bad amtet strukturdirektoratet i landbrugsministeriet om at igangsætte jordfordelingen og påbegynde forhandlinger med de enkelte lodsejere.

Ny sø på fem måneder

I begyndelsen af april 2004 rykkede entreprenøren ind i området for at gennemføre amtets hidtil største naturgenopretningsprojekt.

I november 2003 havde pumpelaget holdt sin sidste ekstraordinære generalforsamling, hvor eneste punkt på dagsordenen havde været »afstemning om nedlæggelse af pumpelaget«. Alle stemte for. Dermed havde man bekræftet aftalen om at skabe den store sø.

I løbet af foråret 2004 blev de gamle hegn med tusindvis af hegnspæle sløjfet, og gravemaskinerne gendannede hen over sommeren Solkær Å's slyngninger og udløbet mod Lillebælt. Omkring Solkær Gård, som er den lavest beliggende ejendom ved engene, blev der opbygget en jordvold, som fremover skulle beskytte gården mod oversvømmelser.

En anden lodsejer ønskede, at der

på hans jord blev udgravet nogle små søer, og han fik også sin vilje.

Sidst i august 2004 blev pumperne slukket for sidste gang, i september blev dæmningen gennemgravet, og få uger senere var engene oversvømmet.

Men helt så nemt, som det måske lyder, havde det ikke været at få det store projekt sat på skinner. Faktisk var der gået otte år fra det første forslag, til pumperne kunne stoppes og vandene begynde at stige.

Solkær Enge udviklede sig til gengæld hurtigt som et attraktivt naturområde med fine rekreative adgangs- og brugsmuligheder.

For dyr og planter medførte den nye naturlokalitet selvsagt mange muligheder, men hvad ingen havde regnet med, så bosatte det første sydøstjyske havørnepar sig på Stenderup-halvøen allerede i 2008.

Uden Solkær Enge-projektet havde halvøen næppe kunne tiltrække hav-

Statsskovrider Carsten Ørnsholt fik også lov at holde tale ved indvielsen af Solkær Enge, men først efter de lokale dignitarer. Ørnsholt talte på vegne af Skov- og Naturstyrelsen, der havde været den store hovedsponsor på projektet med 7,3 mio. kr. Til højre for skovrideren smiler amtsborgmester Otto Herskind Jørgensen (V) og halvt skjult bag den røde ladeport lytter Kolding-borgmesteren Per Bødker Andersen (S). Foto: Peter D. Jensen, Kolding kommune.





De sidste havørne i den oprindelige danske bestand på mindst 50 par blev skudt og forgiftet væk i begyndelsen af 1900-tallet, men arten vendte atter tilbage i 1996, hvad de færreste nok havde troet muligt. Den nye danske bestand er vokset til 37 unglepar i 2010. Foto: Bente Holm-Petersen.

ørnene, som har vist sig at være en meget stor attraktion.

I det hele tager er det fuglelivet, der har reageret mest positivt på det nye vådområde. Det har karakter af et stykke østjysk vadehav, hvor vandstanden i Lillebælt bestemmer vandstanden i engene.

Renser op efter landbruget

I de mange år, hvor pumperne kørte, var vandstanden bag havdiget faldet knap to meter, og vandet måtte derfor pumpes op i landkanalen ved udløbet til Lillebælt. Nu er den naturlige af-

vandingstilstand genskabt på Solkær engene.

Dræn og grøfter med udløb i den tidligere pumpekanal er stoppet, eller omlagt til et højere niveau, så drænvandet fra oplandet har frit indløb i projektområdet. Også Binderup Mølleå ledes gennem søen. Åvand, regnvand og drænvand ledes alt sammen gennem den nye sø, før det strømmer ud i Lillebælt.

Ved daglig vande ude i bæltet oversvømmes ca. 75 hektar, der har fået karakter som en strandsø med dybder ned til 1,70 meter. Vandet opholder sig i strandsøen i gennemsnitlig ca.

fire døgn, men tidevandets virkning betyder, at 75 procent af vandet i søen vil være saltvand fra Lillebælt. Søen skylles altså hyppigt ren med saltvand.

Mens vandet opholder sig i søen, afgasses der kvælstof fra landbrugets overgødsning, og det er denne kvælstoffjernelse, der er formålet med investeringen i projektet set fra statens side. Den vil især foregå i områdets ferske dele og samlet forventes en fjernelse på 50 tons om året, svarende til ca. 270 kg pr. hektar.

De kommende år vil arealerne omkring søen skifte karakter fra mose og fersk eng til strandrørsump og strandeng. Gradvis vil der også indfinde sig en marin fauna, dvs. saltvandsdyr, -planter og fisk i strandsøen.

Cykelstien på havdiget, som hele projektet begyndte med, er bevaret og udbygget med en ny bro over udløbet. Også det gamle pumpehus har overlevet, men pumperne er fjernet. Huset er istandsat som formidlingscenter for projektet og til madpakkehus for besøgende. I kanten af strandsøen er der opført et fugletårn, hvorfra det imponerende fugleliv kan opleves. Også havørnefamilien, der har holdt til i Solkær Enge siden foråret 2008.

KILDER

Anonym: Visionsoplæg for landskabsplan på Stenderuphalvøen. Notat fra Teknisk Forvaltning, 8. maj 1995. Kolding kommune.

Fisker, Ole & Lars Bo Christensen: Stenderuphalvøen – på vej fra vision til virkelighed. Vækst nr. 3. 1996.

Forfatterens besøg på lokaliteten, 30. juni 2005.

Kolding Folkeblad, 26. februar 1944: »Proprietær Oluf Juhl fylder 65 Aar«.

Kolding Folkeblad, 23. dec. 1961, 2. august 1963 og 26. juli 1979. Diverse omtaler af proprietær Jens Bech.

Stabell, M.: Havørnen i Danmark – en analyse af danske havørnes habitatkrav, bestandsudvikling samt mulige fremtidige bestandsstørrelse. Dansk Ornitologisk Forening 2005.

Statens Landvindingsudvalg, j.nr. 1287. Rigsarkivet.

Storgård, Kurt: Havørnen i Sydøstjylland. Fugle og Natur i Sydøstjylland. DOF-Sydøstjylland 2010.

Fuglelivet i dag

Med tilladelse fra Dansk Ornitologisk Forening bringes her et uddrag af DOF-basen, der rummer et meget stort antal fugleobservationer fra alle betydningsfulde fuglelokaliteter i landet. Ønskes der en detaljeret og aktuel status for fuglelivet i Solkær Enge, så brug dette link: www.dofbasen.dk

Herunder ses en oversigt over de 201 fuglearter og racer, som er registreret fra **Solkær Enge**, pr. 2. januar 2011. I parentes ses antallet af observationer og individer i alt.

Rødstrubet Lom	(3/28)	Bjergand	(40/12631)	Vibe	(196/28000)	Mursejler	(5/78)
Sortstrubet Lom	(2/2)	Ederfugl	(22/7078)	Islandsk Ryle	(12/221)	Isfugl	(25/31)
Lille Lappedykker	(156/3503)	Havlit	(2/8)	Islandsk Ryle, Østlig	(1/9)	Grønspætte	(1/1)
Toppet Lappedykker	(117/919)	Sortand	(3/51)	Sandløber	(1/1)	Sortspætte	(2/2)
Gråstrubet Lappedykker	(26/72)	Fløjlsand	(1/2)	Dværgryle	(5/7)	Stor Flagspætte	(13/18)
Nordisk Lappedykker	(3/4)	Hvinand	(110/1744)	Temmincksryle	(5/71)	Hedelærke	(3/3)
Sorthalset Lappedykker	(14/28)	Hjelmkallesluger	(15/15)	Krumnæbbet Ryle	(15/55)	Sanglærke	(47/734)
Skarv	(134/2640)	Lille Skallesluger	(103/475)	Almindelig Ryle	(108/3219)	Digesvale	(9/529)
Skarv, Mellemskarv	(2/26)	Toppet Skallesluger	(141/1604)	Brushane	(52/314)	Landsvale	(48/5587)
Silkehejre	(14/20)	Stor Skallesluger	(9/36)	Dobbeltbekkasin	(90/1847)	Bysvale	(18/664)
Fiskehejre	(128/686)	Hvepsevåge	(13/29)	Stor Kobbersnepe	(3/3)	Skovpiber	(48/2786)
Hvid Stork	(1/1)	Sort Glente	(1/1)	Lille Kobbersnepe	(25/65)	Engpiber	(58/9573)
Skestork	(3/3)	Rød Glente	(2/2)	Småspove	(5/14)	Rødstrubet Piber	(1/1)
Knopsvane	(103/1612)	Havørn	(129/174)	Storspove	(84/183)	Skærpiber	(3/8)
Pibesvane	(1/2)	Rørhøg	(62/84)	Sortklire	(39/145)	Gul Vipstjert	(47/1370)
Sangsvane	(57/2892)	Blå Kærhøg	(44/51)	Rødben	(82/365)	Bjergvipstjert	(36/115)
Sædgås	(4/13)	Duehøg	(10/10)	Hvidklire	(99/763)	Hvid Vipstjert	(101/3561)
Sædgås, Tundra-sædgås	(3/8)	Spurvehøg	(43/74)	Svaleklire	(22/65)	Hvid Vipstjert, Sorttrygget Vipstjert	(1/1)
Kortnæbbet Gås	(7/29)	Musvåge	(108/303)	Tinksmed	(36/257)	Silkehale	(6/281)
Blisgås	(30/187)	Fjeldvåge	(7/7)	Mudderklire	(47/185)	Gærdesmutte	(27/45)
Grågås	(191/30261)	Fiskeørn	(14/14)	Stenvender	(2/5)	Jernspurv	(18/162)
Canadagås	(5/11)	Tårnfalk	(100/164)	Almindelig Kjøve	(1/1)	Rødhals	(10/26)
Bramgås	(25/580)	Aftenfalk	(1/1)	Dværgmåge	(8/15)	Nattergal	(3/3)
Knortegås	(2/2)	Dværgfalk	(5/6)	Hættemåge	(85/12311)	Husrødstjert	(1/1)
Knortegås, Mørkbuget	(3/13)	Lærkefalk	(3/4)	Stormmåge	(50/1303)	Rødstjert	(7/7)
Nilgås	(6/8)	Vandrefalk	(14/14)	Sildemåge	(8/11)	Bynkefugl	(4/15)
Gravand	(125/3314)	Agerhøne	(12/67)	Sølvmåge	(69/4473)	Stenpikker	(10/31)
Moskusand	(1/1)	Vagtel	(8/11)	Svartbag	(61/210)	Ringdrossel	(5/8)
Pibeand	(175/29142)	Fasan	(21/77)	Ride	(1/1)	Solsort	(32/113)
Knarand	(59/263)	Vandrikse	(14/15)	Splitterne	(22/51)	Sjagger	(48/4817)
Krikand	(189/18151)	Engsnarre	(12/21)	Fjordterne	(5/12)	Sangdrossel	(19/233)
Gråand	(145/9958)	Grønbenet Rørhøne	(4/5)	Havterne	(3/4)	Vindrossel	(11/931)
Spidsand	(39/237)	Blishøne	(55/2575)	Dværgterne	(3/5)	Misteldrossel	(9/56)
Atlingand	(10/20)	Trane	(3/5)	Sortterne	(2/2)	Græshoppesanger	(6/6)
Skeand	(41/174)	Strandskade	(82/258)	Huldue	(6/15)	Sivsanger	(1/1)
Taffeland	(102/4272)	Klyde	(95/921)	Ringdue	(60/8096)	Kærsanger	(9/31)
Troldand	(83/1830)	Lille Præstekrave	(20/47)	Tyrkerdue	(1/4)	Rørsanger	(7/28)
		Stor Præstekrave	(65/336)	Gøg	(17/21)	Gulbug	(10/15)
		Hjejle	(151/82988)	Natugle	(3/3)	Gærdesanger	(9/16)
		Strandhjejle	(18/580)	Mosehornugle	(2/2)	Tornsanger	(17/40)

Haveanger	(1/1)
Munk	(5/8)
Gransanger	(30/76)
Løvsanger	(4/53)
Fuglekonge	(6/31)
Rødtoppet Fuglekonge	(1/1)
Grå Fluesnapper	(1/10)
Halemejsje	(5/18)
Sumpmejsje	(7/13)
Sortmejsje	(1/1)
Blåmejsje	(18/62)

Musvit	(39/150)
Spætmejsje	(6/6)
Kortttået Træløber	(3/3)
Rødrygget Tornskade	(5/5)
Stor Tornskade	(2/2)
Skovskade	(10/46)
Husskade	(29/64)
Allike	(12/146)
Råge	(16/289)
Sortkrage	(6/7)
Gråkrage	(81/901)

Ravn	(40/80)
Stær	(101/12878)
Gråspurv	(8/103)
Skovspurv	(18/214)
Bogfinke	(38/2694)
Kvækerfinke	(17/11355)
Grønirisk	(54/4322)
Stillits	(39/339)
Grønsisken	(19/2587)
Tornirisk	(31/1879)
Bjergirisk	(6/44)

Lille Gråsisken	(1/1)
Hvidvinget Korsnæb	(1/1)
Lille Korsnæb	(15/1487)
Dompap	(9/214)
Kernebider	(6/32)
Lapværling	(1/1)
Snespurv	(1/1)
Gulspurv	(43/187)
Hortulan	(2/3)
Rørspurv	(39/2089)
Bomlærke	(1/1)

Herunder ses en oversigt over de 7 andre dyr end fugle, som er registreret fra **Solkær Enge**, pr. 2. januar 2011. I parentes ses antallet af observationer og individer i alt.

Løvfro	(1/2)
Tidselsommerfugl	(1/1)

Det Hvide C	(1/1)
Hare	(16/37)

Ræv	(7/10)
Mink	(1/1)

Rådyr	(6/12)
-------	--------

Plantelivet ved Solkær Å

TBU 25/31: Solkær Å + kysten mellem Stenderup Søderskov og Mosehuse

Det vides ikke, om engene langs Solkær Å stadig eksisterer, eller

om de er opdyrkede. – På en skrænt ud mod Binderup Bugt (= Mosvig) ved åens udløb er fundet smalbladet rapgræs. Botaniske oplysninger foreligger i øvrigt ikke.

Foreløbig lokalitetskode: + E III
O, V IV O

Kilder: se Gravesen 1986.